

ROCCO

ROCCO



Rococò®

Antico Veneziano

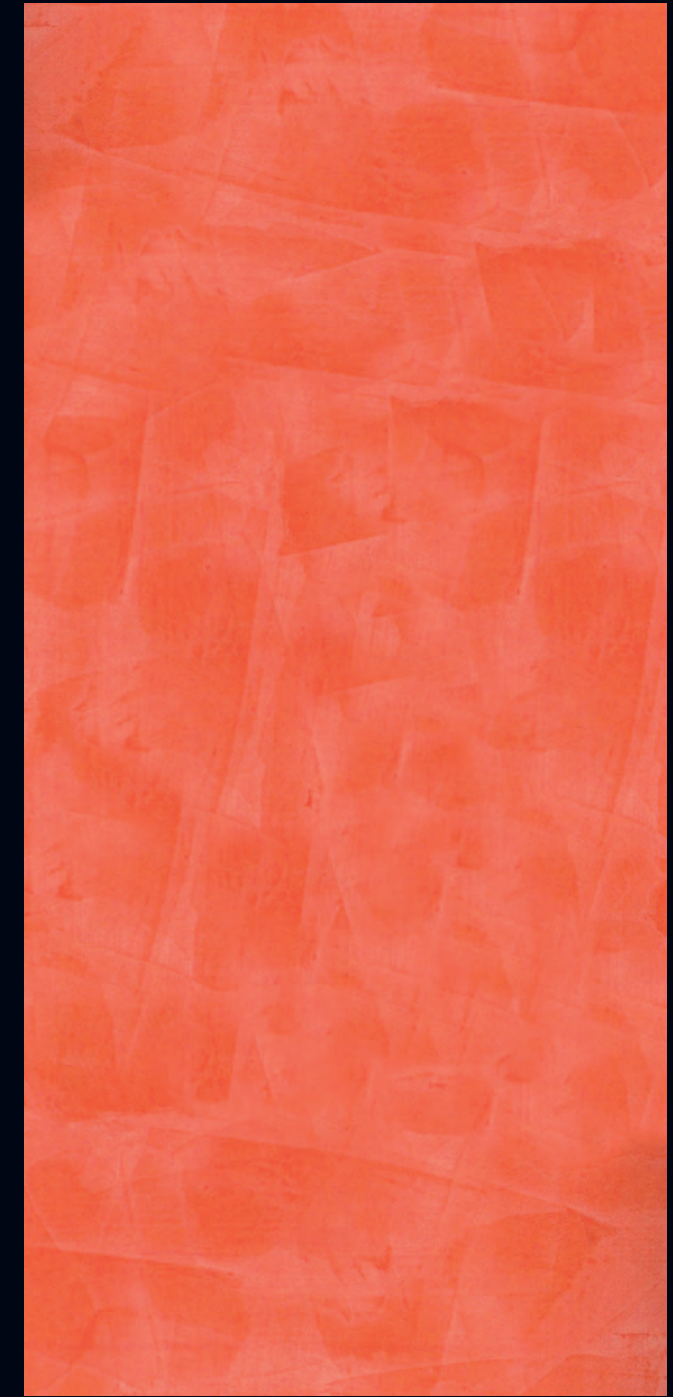


Stefano Sarti



*L'Arte dello Stucco Veneziano nella sua enfatica Bellezza
racchiude in sé la Spiritualità e la Concretezza della Decorazione*





ROCOCO' ANTICO



Rif. 2
438 A

STUCCO VENEZIANO 500 ALLA CALCE

RESA:
3 - 4 mq./LT.

ROCOCO' ANTICO

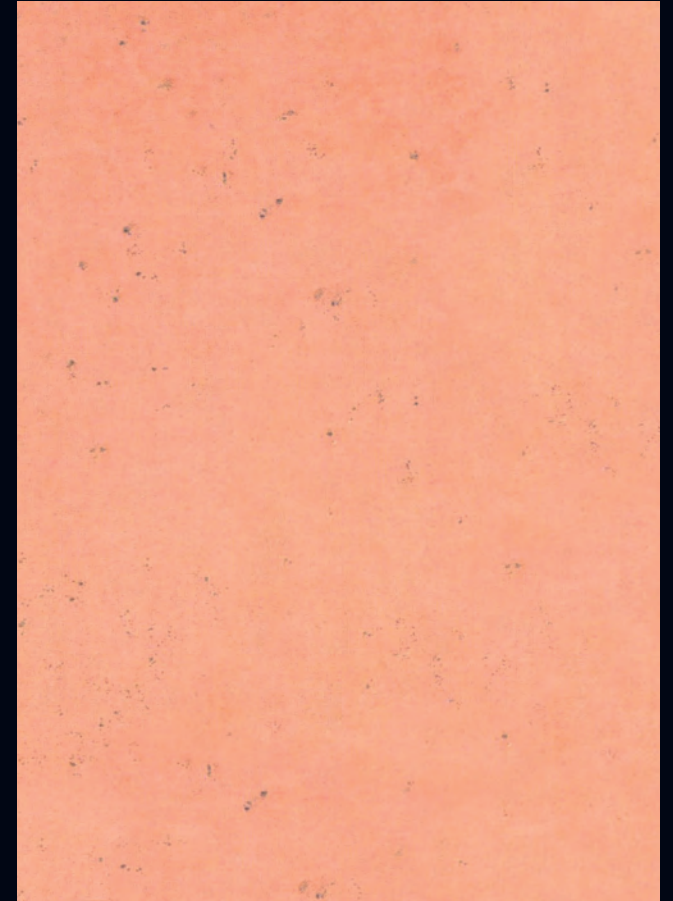


Rif. 5
452 C

GRASSELLO DI CALCE

RESA:
2 - 3 mq./LT.

ROCOCO' ANTICO



Rif. 6
438 C

MARMORINO

RESA:
0,8 - 1 mq./LT.



Rif. 9
438 D

INTONACHINO MINERALE

RESA:
0,6 - 0,7 mq./LT.



Rif. 10
438 D

PITTURA ANTICA CALCE

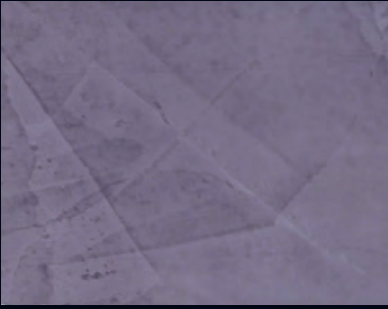
RESA:
4 - 5 mq./LT.







445 A



445 B



445 C



445 D



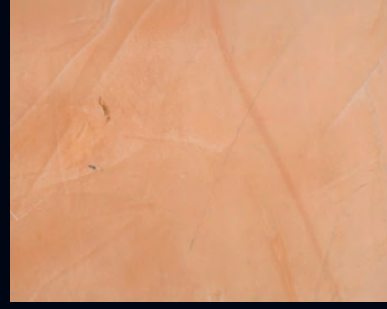
430 A



430 B



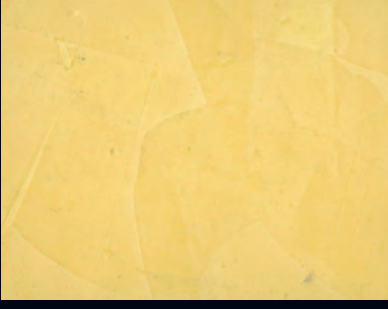
430 C



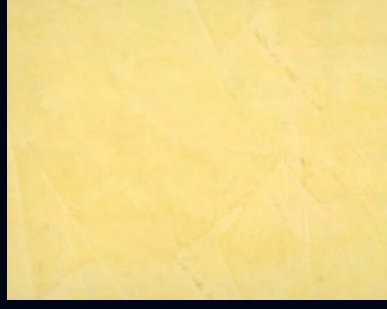
430 D



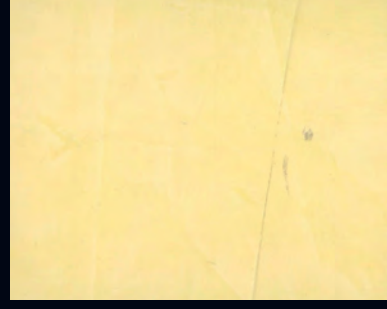
432 A



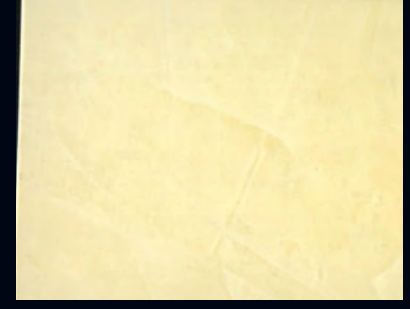
432 B



432 C



432 D



446 A



446 B



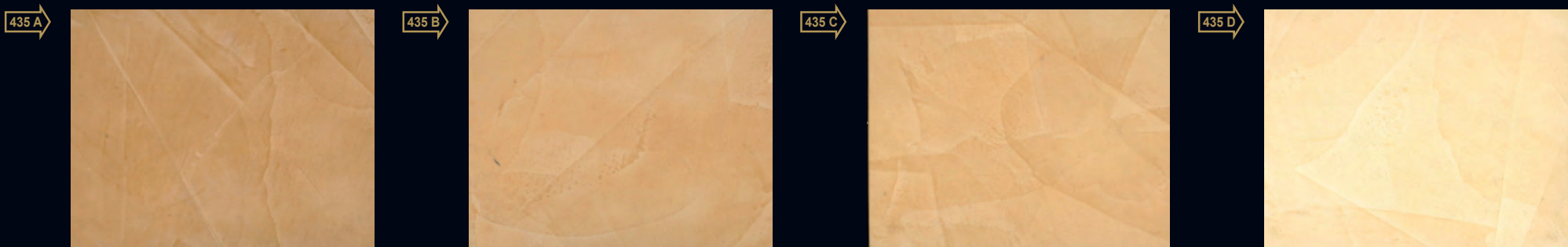
446 C



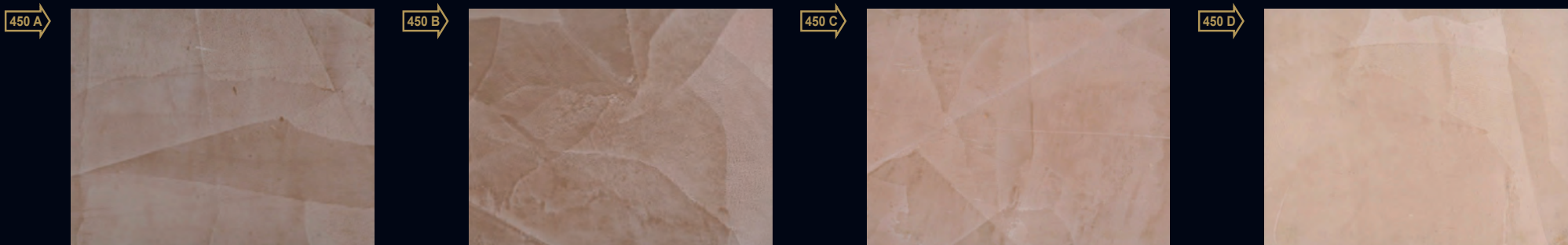
446 D



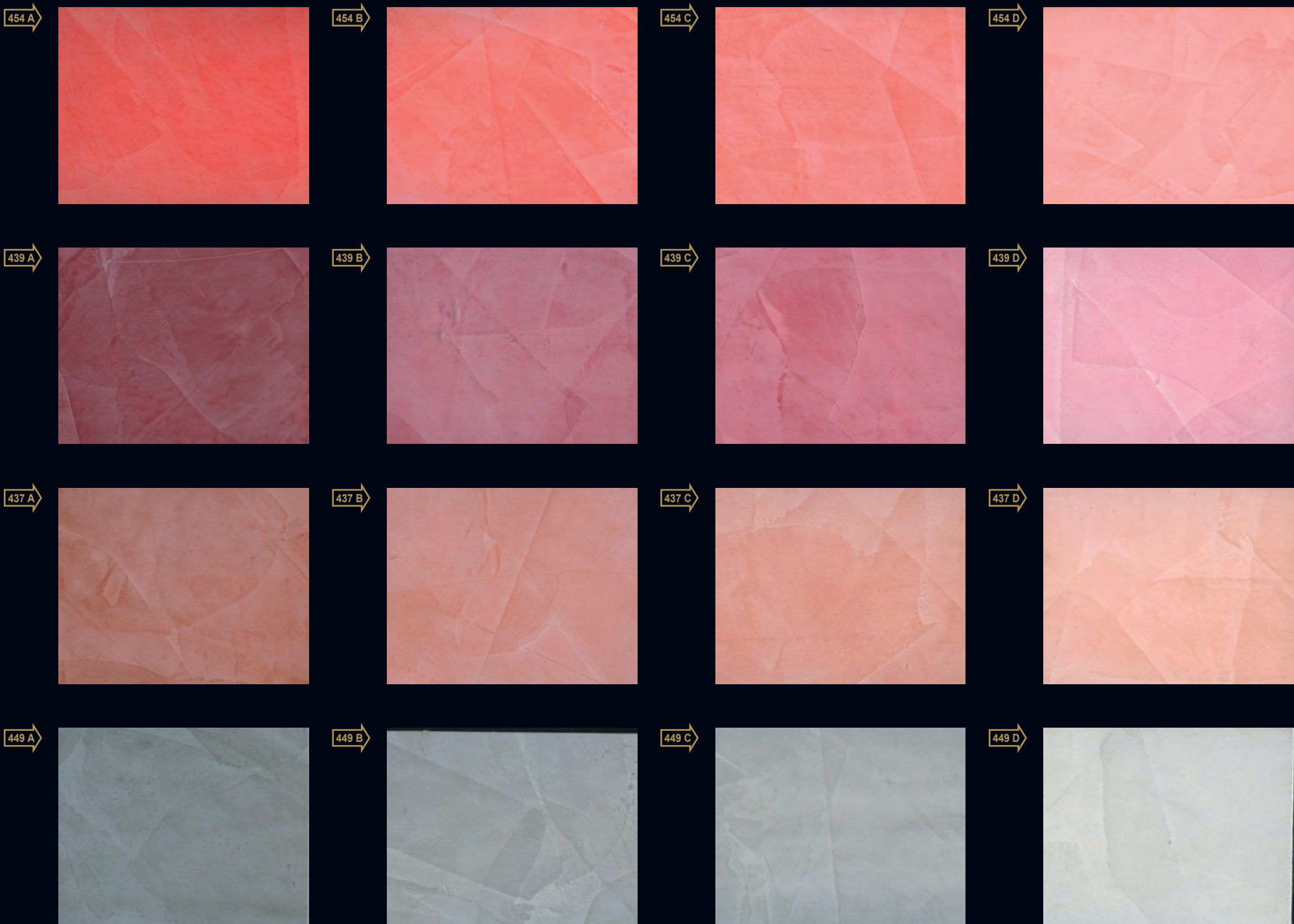




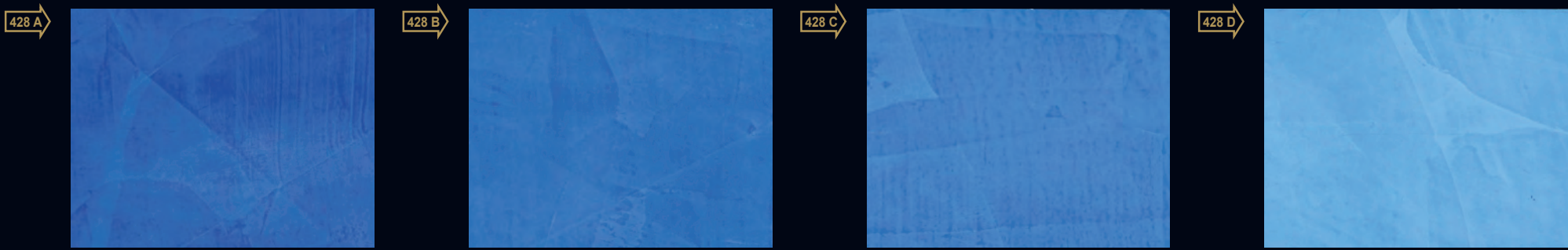
















LT. 1	LT. 4	LT. 12
A ROCOCO' + COLORI' (80 ML.)	A ROCOCO' + COLORI' (320 ML.)	A ROCOCO' + COLORI' (2 X 480 ML.)
B ROCOCO' + COLORI' (40 ML.)	B ROCOCO' + COLORI' (160 ML.)	B ROCOCO' + COLORI' (480 ML.)
C ROCOCO' + COLORI' (20 ML.)	C ROCOCO' + COLORI' (80 ML.)	C ROCOCO' + COLORI' (240 ML.)
D ROCOCO' + COLORI' (5 ML.)	D ROCOCO' + COLORI' (20 ML.)	D ROCOCO' + COLORI' (60 ML.)

L La LINEA ROCOCO' comprende una serie di rivestimenti dotati di ottima resistenza, buona stabilità cromatica nel tempo ed elevata traspirabilità che li rendono particolarmente adatti alla decorazione di superfici di rilevante importanza artistica e storica. La LINEA ROCOCO' si compone di: STUCCO VENEZIANO, STUCCO VENEZIANO ALLA CALCE, GRASSELLO DI CALCE, MARMORINO, INTONACHINO MINERALE e PITTURA ANTICA CALCE. Tutti i prodotti della LINEA ROCOCO' sono idonei per la decorazione di interni, ad eccezione del MARMORINO, l'INTONACHINO MINERALE e la PITTURA ANTICA CALCE possono essere utilizzati anche per l'esterno. Con i prodotti della LINEA ROCOCO' si possono ottenere particolari effetti decorativi come: l'Effetto Stucco Veneziano Classico o Antico, l'Effetto Venato Marmoreo o Antico, l'Effetto Fiorato, l'Effetto Rustico, quello Liscio e tanti altri in base alla fantasia dell'applicatore.

CARATTERISTICHE: Il PRIMER 200 e tutti i prodotti della LINEA ROCOCO' sono disponibili in colore bianco. Per ottenere i colori di cartella è sufficiente aggiungere la relativa quantità di pasta colorante denominata COLORI' descritta sotto ogni pastiglia colore. Il COLORI' è fornito in appositi dosatori da 80 e da 480 ML. (oculatamente graduati) che consentono di erogare la giusta quantità di prodotto per ottenere il colore scelto oppure si può effettuare la colorazione con macchine tintometriche. Per garantire la resa finale e migliorare l'applicazione, si consiglia di colorare i prodotti della LINEA ROCOCO' il giorno prima dell'utilizzo. Tutti i prodotti della linea Rococo' sono pronti all'uso ad eccezione della PITTURA ANTICA CALCE che va diluita al 20 - 30% con acqua.

NORME D'IMPIEGO: Tutti i prodotti della LINEA ROCOCO' vanno applicati sempre sopra al loro fondo, il PRIMER 200, sia su supporti vecchi che nuovi. Dove sono presenti già delle pitture, accertarsi che queste siano ben ancorate al supporto. In caso contrario o in presenza di superfici polverose, asportare bene tutta la pittura, carteggiare e lavare con acqua e sapone appropriato. Quando il supporto è asciutto applicare una mano di Primer 200 a rullo di lana o a pennello e dopo circa 8 ore a 20°C procedere con il ciclo applicativo del prodotto scelto della LINEA ROCOCO'. **Resa del PRIMER 200: circa LT. 1 per 5 - 6 mq.**

APPLICAZIONE: STUCCO VENEZIANO 800 CLASSICO e ANTICO - STUCCO VENEZIANO 500 ALLA CALCE CLASSICO e ANTICO (RIF. 1 Col. 452 A - RIF. 2 Col. 438 A) - Stendere lo STUCCO VENEZIANO 800 o lo STUCCO VENEZIANO 500 ALLA CALCE con Frattone Inox PV 43 o PV 44 o PV 45, lasciando sul supporto uno spessore di circa 1 mm di prodotto e rendendo la superficie liscia e compatta. Dopo circa 8 ore a 20°C carteggiare bene e procedere con la stesura dello STUCCO VENEZIANO 800 o dello STUCCO VENEZIANO 500 ALLA CALCE con spatolate a piacere. Per ottenere l'Effetto Classico usare la Spatola Inox da 6 - 8 cm circa (PV 39 - PV 40), mentre per l'Effetto Antico usare il Frattone Inox PV 43 o PV 44 o PV 45 di misura a piacere in base al disegno finale che si vuole ottenere. Nell'Effetto Classico applicare il prodotto, con la Spatola Inox, con spatolate irregolari lunghe 2 - 4 cm e distanti l'una dall'altra 2 - 3 cm, stendendo il materiale in senso orizzontale o verticale e con la stessa Spatola togliere il prodotto nel verso opposto rispetto a quello usato per stenderlo, su tutto il supporto da trattare. Per ottenere invece l'Effetto Antico applicare il prodotto con il Frattone Inox con spatolate irregolari lunghe 8 - 12 cm e distanti l'una dall'altra 2 - 3 cm ed utilizzando la stessa tecnica applicativa sopradescritta per l'effetto classico. Dopo circa 1 ora a 20°C, sia per l'Effetto Classico che Antico, ripartire dall'inizio della superficie decorata con la prima mano, applicando spatolate come prima descritte, però a chiusura del supporto, in modo che ogni spatolata vada a sovrapporsi in parte alle spatolate precedentemente applicate ed ottenere quindi una superficie Classica o Antica Opaca. Resa: su supporto liscio circa LT. 1 per 2 - 3 mq.

STUCCO VENEZIANO 800 EFFETTO VENATO - STUCCO VENEZIANO 500 ALLA CALCE EFFETTO VENATO (RIF. 3 Col. 452 B) - Stendere lo STUCCO VENEZIANO 800 o lo STUCCO VENEZIANO 500 ALLA CALCE con Frattone Inox PV 43 o PV 44 o PV 45, lasciando sul supporto uno spessore di circa 2 mm di prodotto, su una superficie di 2 - 3 mq a fasce verticali dall'alto verso il basso. A prodotto ancora bagnato, passare la speciale Spatola PV 84 (PV 85 per le zone difficili da raggiungere) con spatolate lunghe ed ondulate seguendo un verso obliquo oppure in verticale o in orizzontale in base al verso che si vuole ottenere. Dopo circa 8 ore a 20°C carteggiare leggermente per togliere eventuali grumi e rilievi troppo evidenti. Successivamente diluire lo STUCCO VENEZIANO 800 o lo STUCCO VENEZIANO 500 ALLA CALCE al 5% con il VALIS ed applicarne uno strato sottile alla volta con spatolate lunghe, seguendo il verso della venatura precedentemente creata, fino ad ottenere la superficie venata e liscia. In questo modo si avrà l'Effetto Venato Marmoreo Semilucido. Resa: su supporto liscio circa LT. 1 per 1 - 2 mq.

STUCCO VENEZIANO 800 EFFETTO FIORATO - STUCCO VENEZIANO 500 ALLA CALCE EFFETTO FIORATO (RIF. 4 Col. 438 B) - Stendere lo STUCCO VENEZIANO 800 o lo STUCCO VENEZIANO 500 ALLA CALCE con Frattone Inox PV 43 o PV 44 o PV 45, lasciando sul supporto uno spessore di circa 2 mm di prodotto, su una superficie di 2 - 3 mq a fasce verticali dall'alto verso il basso. A prodotto ancora bagnato, passare la speciale Spatola PV 84 (PV 85 per le zone difficili da raggiungere) con spatolate strette ed in senso rotatorio fino ad ottenere l'Effetto Fiorato uniforme. Dopo circa 8 ore a 20°C carteggiare leggermente per togliere eventuali grumi e rilievi troppo evidenti. Successivamente diluire lo STUCCO VENEZIANO 800 o lo STUCCO VENEZIANO 500 ALLA CALCE al 5% con il VALIS ed applicarne uno strato sottile alla volta preservando l'Effetto Fiorato e spatolando continuamente con la Spatola scarica di prodotto fino a rendere la superficie liscia ed ottenere quindi l'Effetto Fiorato Semilucido. Resa: su supporto liscio circa LT. 1 per 1 - 2 mq.

GRASSELLO DI CALCE EFFETTO ANTICO (RIF. 5 Col. 452 C) - Stendere il GRASSELLO DI CALCE con Frattone Inox PV 43 o PV 44 o PV 45, lasciando sul supporto uno spessore di circa 1 mm di prodotto e rendendo la superficie liscia e compatta. Dopo circa 6 ore a 20°C carteggiare bene e procedere con la stesura del GRASSELLO DI CALCE con spatolate irregolari, lunghe 6 - 10 cm e distanti l'una dall'altra 4 - 6 cm su tutto il supporto da trattare. Dopo circa 1 ora a 20°C ripartire dall'inizio della superficie decorata con la prima mano, applicando spatolate come prima descritte, però a chiusura del supporto, in modo che ogni spatolata vada a sovrapporsi in parte alle spatolate precedentemente applicate. In questo modo si avrà l'Effetto Antico Semilucido. Resa: su supporto liscio circa LT. 1 per 2 - 3 mq.

MARMORINO EFFETTO ANTICO (RIF. 6 Col. 438 C) - Stendere il MARMORINO con Frattone Inox PV 43 o PV 44 o PV 45 con spatolate irregolari, lasciando sul supporto uno spessore di 2 - 3 mm circa di prodotto su una superficie di 4 - 5 mq a fasce verticali dall'alto verso il basso. A prodotto ancora bagnato, spatolare nuovamente la superficie con Frattone Inox in maniera irregolare. Trascorse circa 8 ore a 20°C carteggiare leggermente, mentre con una spatola eliminare eventuali grumi e rilievi troppo evidenti. Successivamente bagnare leggermente

con acqua il MARMORINO applicato, stendendo l'acqua a pennello o con uno spruzzatore manuale. Per facilitare l'applicazione della seconda mano di MARMORINO ed evitare la formazione di giunzioni ad applicazione avvenuta, è consigliato applicarlo contemporaneamente da due posatori; uno deve stendere il MARMORINO mentre l'altro, quando il prodotto è in tensione ed in fase di asciugatura, deve spatolare il supporto con Frattone Inox e lisciarlo continuamente in tutte le direzioni per ottenere l'Effetto Antico Liscio e Lucido con straordinari effetti Antichizzati. Resa: su supporto liscio circa LT. 1 per 0,8 - 1 mq. Trascorsi 15 giorni dall'applicazione il marmorino acquisisce le sue proprietà definitive, diventando traspirante e lavabile.

MARMORINO EFFETTO VENATO - MARMORINO EFFETTO RUSTICO (RIF. 7 Col. 452 D - RIF. 8 Col. 452 D) - Stendere il MARMORINO con Frattone Inox PV 43 o PV 44 o PV 45, lasciando sul supporto uno spessore di 3 - 4 mm circa di prodotto su una superficie di 3 - 4 mq a fasce verticali dall'alto verso il basso. A prodotto ancora bagnato, per l'Effetto Venato, passare la speciale Spatola PV 84 (PV 85 per le zone difficili da raggiungere) con spatolate lunghe ed ondulate in senso obliquo

oppure in verticale o in orizzontale in base al verso che si vuole ottenere. Per l'Effetto Rustico, a Marmorino ancora bagnato, lasciare il prodotto con lo stesso Frattone usato in fase di stesura iniziale. Dopo circa 8 ore a 20°C carteggiare per togliere eventuali grumi e rilievi troppo evidenti. Successivamente bagnare leggermente con acqua il MARMORINO applicato, stendendo l'acqua a pennello o con uno spruzzatore manuale. Per facilitare l'applicazione della seconda mano di MARMORINO ed evitare la formazione di giunzioni ad applicazione avvenuta, è consigliato applicarlo contemporaneamente da due posatori, uno deve stendere il MARMORINO, sempre con Frattone Inox, seguendo il verso della venatura precedentemente creata, mentre l'altro, quando il prodotto è in tensione ed in fase di asciugatura, deve lisciarlo il supporto con Frattone Inox e spatolarlo continuamente fino ad ottenere l'Effetto Marmoreo Venato e Liscio. Invece per ottenere l'Effetto di tipo Rustico (RIF. 8 Col. 452 D), quando il MARMORINO è in tensione, umidire con acqua il Frattone in Spugna PV 46 e passarlo sulla superficie decorata con MARMORINO in senso circolare ed esercitando una leggera pressione fino ad ottenere l'Effetto Rustico. Resa: su supporto liscio circa LT. 1 per 0,400 - 0,500 mq. Per ottenere un Effetto estetico di particolare bellezza con venature più accentuate ad effetto marmo (RIF. 7 Col. 452 D), diluire il GRASSELLO DI CALCE al 5% con il VALIS e stendere con Frattone Inox uno strato sottile di prodotto sopra al MARMORINO ad Effetto Venato cercando di applicarlo sempre nello stesso verso delle venature create in precedenza e lasciandolo continuamente sempre con Frattone Inox. Usare il GRASSELLO DI CALCE di colore simile al MARMORINO già applicato oppure utilizzare anche colori a contrasto a seconda della fantasia dell'applicatore. Resa: circa LT. 1 per 9 - 10 mq (GRASSELLO DI CALCE). Trascorsi 15 giorni dall'applicazione il marmorino, con successiva applicazione di GRASSELLO DI CALCE, acquisisce le sue proprietà definitive, diventando traspirante e lavabile.

INTONACHINO ALLA CALCE (RIF. 9 Col. 438 D) - Stendere una mano di intonachino ALLA CALCE con Frattone Inox PV 43 o PV 44 o PV 45 e rifinire, a supporto ancora umido, con Frattone in Spugna PV 46 o in plastica, con movimenti circolari. Per ottenere una finitura più liscia o più uniforme, attendere alcuni minuti affinché il prodotto entri in tensione prima di procedere alla finitura con Frattone in Spugna. Resa: su supporto liscio circa LT. 1 per 0,600 - 0,700 mq.

PITTURA ANTICA CALCE (RIF. 10 Col. 438 D) - La PITTURA ANTICA CALCE va diluita al 20 - 30% con acqua e può essere applicata a pennello, a rullo o a spruzzo su supporti ben consolidati. Per l'applicazione su supporti incerti, eliminare tutte le vecchie pitture, carteggiare bene ed applicare una mano di PRIMER 200. Dopo circa 8 ore a 20°C, applicare le 2 mani di PITTURA ANTICA CALCE a copertura. Tra la prima e la seconda mano attendere circa 2 - 4 ore a 20°C. Resa: su muro liscio circa LT. 1 per 4 - 5 mq.

PROTEZIONE e LUCIDATURA: Lo STUCCO VENEZIANO 800 e lo STUCCO VENEZIANO 500 ALLA CALCE possono essere resi Lucidi lisciando il supporto con Spatola o Frattone Inox ed esercitando una continua pressione sul prodotto ancora in tensione ed in fase di asciugatura fino ad ottenere la lucidità desiderata. In alternativa è possibile lucidare, a prodotto asciutto, con Carta Microfine 2000 con movimenti rotatori ed esercitando sempre una pressione al supporto. Per rendere lavabile e maggiormente lucido lo STUCCO VENEZIANO 800, va applicata la CERA LUCIDANTE 370 (al solvente) oppure la CERA LUCIDANTE 420 ALL'ACQUA. Invece per lo e lo STUCCO VENEZIANO 500 ALLA CALCE, il Grasso di calce ed il Marmorino va utilizzata la CERA LUCIDANTE 370 o 420 solo per renderli maggiormente lavabili e più lucidi. Quando la CERA è asciutta, dopo circa 3 - 4 ore a 20°C, il supporto rimane ancora Opaco. Per renderlo Lucido, passare un Panno di Lana con movimenti rotatori ed esercitando pressione sul supporto fino ad ottenere la lucidità desiderata.

DATI TECNICI: Peso Specifico: PRIMER 200: 1.550 ± 30 gr/LT. a 20°C; Stucco veneziano 800: 1.700 ± 30 gr/LT. a 20°C; STUCCO VENEZIANO 500 ALLA CALCE: 1.420 ± 30 gr/LT. a 20°C; Grasso di calce: 1.500 ± 30 gr/LT. a 20°C; Marmorino: 1.700 ± 30 gr/LT. a 20°C; Intonachino minerale: 1.700 ± 30 gr/LT. a 20°C; PITTURA Antica calce: 1.360 ± 30 gr/LT. a 20°C; VALIS: 1.000 ± 30 gr/LT. a 20°C; CERA LUCIDANTE 370 (al solvente): 0.790 ± 30 gr/LT. a 20°C CERA LUCIDANTE 420 ALL'ACQUA: 1.000 ± 30 gr/LT. a 20°C **Diluizione:** Tutti i prodotti della LINEA ROCOCO' sono pronti all'uso ad eccezione della PITTURA ANTICA CALCE che invece va diluita al 20 - 30% con acqua. **Confezioni:** Il PRIMER 200 è disponibile in confezioni da LT. 0,500 - LT. 2,5; lo STUCCO VENEZIANO 800 BIANCO, lo STUCCO VENEZIANO 500 BIANCO ALLA CALCE ed il GRASSELLO DI CALCE BIANCO sono forniti in confezioni da LT. 1 - LT. 4 - LT. 12; il MARMORINO BIANCO e la PITTURA ANTICA CALCE BIANCA sono disponibili da LT. 4 - LT. 12; l'INTONACHINO MINERALE BIANCO è da LT. 12; il COLORI' è da 80 ML e da 480 ML; il VALIS invece è disponibile in confezioni da LT. 0,200 - LT. 0,750; la CERA LUCIDANTE 370 e 420 infine sono in confezioni da LT. 1 - LT. 4. **Temperatura per applicazione:** superiore a +5°C e inferiore a +30°C e lontano dal sole e dal vento.

Essiccazione: asciutto dopo 3 - 4 ore a 20°C. Indurisce dopo 24 ore in base alla temperatura dell'ambiente. **Resistenza:** dopo il completo indurimento si ottiene una pellicola traspirante con buona resistenza agli urti ed alla normale abrasione, inoltre il marmorino, l'intonachino minerale e la PITTURA ANTICA CALCE diventano resistenti alle normali intemperie nonostante la possibile formazione di macchie biancastre in occasione delle piogge a causa della calce contenuta all'interno del prodotto. Per ridurre questo fenomeno si può applicare 1 - 2 mani a pennello o a spruzzo del Protettivo FINISH V 15. **Pulizia attrezzi:** con acqua a prodotto non essiccato; meccanicamente con prodotto essiccato. **Conservazione:** in latta ben chiusa, anche dopo l'uso, a temperatura superiore a +5°C e inferiore a +30°C. **Stabilità:** 2 anni circa.

NORME PARTICOLARI DI SICUREZZA: Evitare il contatto diretto con la pelle, proteggere gli occhi ed il viso, in caso di contatto, lavare immediatamente ed abbondantemente con acqua e consultare il medico. Le attrezzature non devono essere lavate in corsi d'acqua, scarichi, ecc. **N.B.** - Le informazioni fornite, per quanto risulta dalle ns. esperienze, sono esatte ed accurate. Tuttavia non essendo le condizioni d'impiego sotto il ns. controllo, non ci assumiamo alcuna responsabilità per i consigli ed i suggerimenti forniti. Le tinte possono variare, rispetto al catalogo, dal 20% al 30% come pure tra una partita ed un'altra. Si consiglia di effettuare una prima prova in piccolo, poiché il ROCOCO' si compone di prodotti naturali e resine speciali che reagiscono a seconda dell'umidità, del calore, della ventilazione ed in base alle modalità di applicazione. Quindi ogni lavoro acquisterà la propria personalizzazione.

ATTENZIONE: LA LINEA ROCOCO' SI COMPONE DI PRODOTTI PARTICOLARMENTE SENSIBILI ALLA MANO DELL'APPLICATORE. E' QUINDI CONSIGLIABILE CHE IL LAVORO VENGA INIZIATO E PORTATO A TERMINE DALLA STESSA PERSONA ONDE EVITARE DIFFORMITA' DI EFFETTO E DI COLORE.



The ROCOCO RANGE includes a series of coatings with high strength, good colour stability over time and a high level of transpiration which make them particularly suitable for decorating surfaces of significant artistic and historical importance. The ROCOCO RANGE is made up of: STUCCO VENEZIANO, STUCCO VENEZIANO ALLA CALCE, GRASSELLO DI CALCE, MARMORINO, INTONACHINO MINERALE and PITTURA ANTICA CALCE. All the products in the ROCOCO RANGE are suitable for decorating interiors. All except MARMORINO, INTONACHINO MINERALE and PITTURA ANTICA CALCE can also be used externally. Special decorative effects can be obtained using products in the ROCOCO RANGE, such as: Classic or Antique Venetian Stucco effect, Veined or Antique Marble effect, Flowered effect, Rustic effect and many others, depending on the imagination of the person applying the product.

CHARACTERISTICS: PRIMER 200 and all the products in the ROCOCO RANGE are available in white. To obtain the colours in the chart, simply add the appropriate quantity of COLORI' colouring paste as described under each example. COLORI' is supplied in suitable measuring packs of 80 and 480 ML. (accurately graduated) which allow the correct quantity of product to be dispensed to make the chosen colour. Alternatively, a paint-mixing machine may be used to perform the colouration. To guarantee the final result and to facilitate application, we recommend colouring products in the ROCOCO RANGE the day before use. All the products in the ROCOCO RANGE are ready for use, with the exception of PITTURA ANTICA CALCE, which should be diluted with 20 - 30% water.

INSTRUCTIONS FOR USE: All the products in the ROCOCO RANGE must always be applied over their own base coat, PRIMER 200, whether on old or new surfaces.

Where there is an existing layer of paint, make sure that it is well anchored to the surface. If not, or if the surface is dusty, remove all the existing paint completely, sand the surface and wash with water and suitable soap. When the surface is dry, apply one coat of PRIMER 200 using a wool roller or a brush and after approximately 8 hours at a temperature of 20°C, begin the application cycle for the chosen product in the ROCOCO RANGE. Coverage of PRIMER 200: approx. 1 litre per 5 - 6 square metres.

APPLICATION: STUCCO VENEZIANO 800 CLASSICO and ANTICO, STUCCO VENEZIANO 500 ALLA CALCE CLASSICO and ANTICO (Ref. 1 Col. 452 A - Ref. 2 Col. 438 A) - Spread the STUCCO VENEZIANO 800 or the STUCCO VENEZIANO 500 ALLA CALCE with a PV 43, PV 44 or PV 45 stainless trowel, leaving a thickness of product of about 1 mm on the surface and leaving the finish smooth and compact. After about 8 hours at 20°C, sand down thoroughly and proceed with spreading STUCCO VENEZIANO 800 or STUCCO VENEZIANO 500 ALLA CALCE with spatula strokes at will. To obtain the Classic effect, use a stainless spatula of approx. 6 - 8 cm (PV 39 - PV 40), and for the Antique effect, use a PV 43, PV 44 or PV 45 stainless trowel of whatever size, depending on what final result you wish to achieve. For the Classic effect, apply the product, with the stainless spatula, using irregular strokes 2 - 4 cm long spaced 2 - 3 cm apart, spreading the material horizontally or vertically and using the same spatula to remove the product in the opposite direction from the direction used when spreading it, on the entire surface to be treated. To obtain the Antique effect, effect, apply the product, with the stainless spatula, using irregular strokes 8 - 12 cm long spaced 2 - 3 cm apart and using the same application technique as described above for the Classic effect. After about an hour at 20°C, for both the Classic and Antique effects, start again from the beginning of the surface decorated with the first coat, applying strokes as described above, but covering the surface, in such a way that each stroke partly overlaps strokes already applied, so as to achieve an opaque Classic or Antique finish. Coverage: on a smooth surface, approx. 1 litre per 2 - 3 square metres.

STUCCO VENEZIANO 800 with Veined effect - STUCCO VENEZIANO 500 ALLA CALCE with Veined effect (Ref. 3 Col. 452 B) - Spread the STUCCO VENEZIANO 800 or the STUCCO VENEZIANO 500 ALLA CALCE with a PV 43, PV 44 or PV 45 stainless trowel, leaving a thickness of product of about 2 mm on the wall, over a surface of 2 - 3 square metres, in vertical strips working from top to bottom. While the product is still wet, go over the surface with the special PV 84 spatula (PV 85 for hard-to-reach areas), with long, wavy strokes, in a vertical, horizontal or diagonal direction, depending on the effect you wish to achieve. After about 8 hours at 20°C, sand lightly to remove any excessively obvious lumps or high points. Next, dilute the STUCCO VENEZIANO 800 or the STUCCO VENEZIANO 500 ALLA CALCE with 5% of VALIS and apply a thin layer at a time with long strokes, following the direction of the veining previously created, until a smooth, veined surface is obtained. This is the way to achieve the Semitransparent Veined Marble effect. Coverage: on a smooth surface, approx. 1 litre per 1 - 2 square metres.

STUCCO VENEZIANO 800 with Flowered effect - STUCCO VENEZIANO 500 ALLA CALCE with Flowered effect (Ref. 4 Col. 438 B) - Spread the STUCCO VENEZIANO 800 or the STUCCO VENEZIANO 500 ALLA CALCE with a PV 43, PV 44 or PV 45 stainless trowel, leaving a thickness of product of about 2 mm on the wall, over a surface of 2 - 3 square metres, in vertical strips working from top to bottom. While the product is still wet, go over the surface with the special PV 84 spatula (PV 85 for hard-to-reach areas), with closely-packed circular strokes until a uniform Flowered effect is obtained. After about 8 hours at 20°C, sand lightly to remove any excessively obvious lumps or high points. Next, dilute the STUCCO VENEZIANO 800 or the STUCCO VENEZIANO 500 ALLA CALCE with 5% of VALIS and apply a thin layer at a time with long strokes, preserving the Flowered effect, going over the surface continually with the spatula not loaded with product, until a smooth surface is obtained. This is the way to achieve the Semitransparent Flowered effect. Coverage: on a smooth surface, approx. 1 litre per 1 - 2 square metres.

GRASSELLO DI CALCE with Antique effect (Ref. 5 Col. 452 C) - Spread the GRASSELLO DI CALCE with a PV 43, PV 44 or PV 45 stainless trowel, leaving a thickness of product of about 1 mm on the surface and leaving the finish smooth and compact. After about 6 hours at 20°C, sand well and proceed with spreading the GRASSELLO DI CALCE with irregular strokes 6 - 10 cm long, spaced 4 - 6 cm apart, over the entire surface to be covered. After about an hour at 20°C, start again from the beginning of the surface decorated with the first coat, applying strokes as described above, but covering the surface, in such a way that each stroke partly overlaps strokes already applied. This is the way to achieve the Semitransparent Antique effect. Coverage: on a smooth surface, approx. 1 litre per 2 - 3 square metres. **MARMORINO with Antique effect (Ref. 6 Col. 438 C)** - Spread the MARMORINO with a PV 43, PV 44 or PV 45 stainless trowel, leaving a thickness of product of about 2 - 3 mm on the wall, over a surface of 4 - 5 square metres, in vertical strips working from top to bottom. While the product is still wet, go over the surface again with the stainless trowel in an irregular pattern. After about 8 hours at 20°C, sand lightly and use a spatula to remove any excessively obvious lumps or high points. Next, dampen the applied MARMORINO slightly with water, spreading the water with a brush or a manual spray. To facilitate the application of the second coat of MARMORINO and avoid the formation of joint-lines when application is complete, we recommend that it should be applied simultaneously by two operators: one of them should spread the MARMORINO while the other should go over the surface with a stainless trowel while the product is in tension and in the process of drying, smoothing it continually in all directions to obtain the Smooth Polished Antique effect with outstanding antiqued finish. Coverage: on a smooth surface, approx. 1 litre per 0.8 - 1 square metre. 15 days after application MARMORINO

acquires its definitive properties and becomes breathable and washable.

MARMORINO with Veined effect - MARMORINO with Rustic effect (Ref. 7 Col. 452 D - Ref. 8 Col. 452 D) - Spread the MARMORINO with a PV 43, PV 44 or PV 45 stainless trowel, leaving a thickness of product of about 3 - 4 mm on the wall, over a surface of 3 - 4 square metres, in vertical strips working from top to bottom. While the product is still wet, go over the surface with the special PV 84 spatula (PV 85 for hard-to-reach areas), with long, wavy strokes, in a vertical, horizontal or diagonal direction, depending on the effect you wish to achieve. For the Rustic effect, with the MARMORINO still wet, smooth the product with the same trowel as was used in the initial spreading. After about 8 hours at 20°C, sand to remove any excessively obvious lumps or high points. Next, dampen the applied MARMORINO slightly with water, spreading the water with a brush or a manual spray. To facilitate the application of the second coat of MARMORINO and avoid the formation of joint-lines when application is complete, we recommend that it should be applied simultaneously by two operators: one of them should spread the MARMORINO, still using the stainless trowel, following the direction of the veining already created, while the other should go over the surface with a stainless trowel while the product is in tension and in the process of drying, smoothing and working the surface continually in all directions to obtain the Smooth Polished Marble effect. To obtain the Rustic effect, on the other hand (Ref. 8 Col. 452 D), when the MARMORINO is in tension, dampen the PV 46 sponge trowel and pass it in a circular direction over the surface decorated with MARMORINO while applying light pressure, until the Rustic effect is achieved. Coverage: on a smooth surface, approx. 1 litre per 0.4 - 0.5 square metre. To obtain an aesthetic effect of particular beauty, a marble effect with more pronounced veining (Ref. 7 Col. 452 D), dilute the GRASSELLO DI CALCE with 5% VALIS and spread a thin layer of the product over the MARMORINO with Veined effect, using a stainless trowel. Try to always apply it in the same direction as the veining created earlier, smoothing it continually with the stainless trowel. Use GRASSELLO DI CALCE of a similar colour to the MARMORINO already applied, or even use contrasting colours, following the dictates of your imagination. Coverage: approx. 1 litre per 9 - 10 square metres (GRASSELLO DI CALCE). 15 days after application, with a subsequent application of GRASSELLO DI CALCE, the MARMORINO acquires its definitive properties and becomes breathable and washable.

INTONACHINO ALLA CALCE (Ref. 9 Col. 438 D) - Spread a coat of intonachino ALLA CALCE with a PV 43, PV 44 or PV 45 stainless trowel, and refinish, while the surface is still wet, with the PV 46 sponge trowel or a plastic trowel, with circular movements. To obtain a smoother and more uniform finish, wait several minutes until the product is in tension before proceeding to the finish with the sponge trowel. Coverage: on a smooth surface, approx. 1 litre per 0.6 - 0.7 square metre.

PITTURA ANTICA CALCE (Ref. 10 Col. 438 D) - PITTURA ANTICA CALCE should be diluted with 20 - 30% water and may be applied with a brush, a roller or by spraying to thoroughly hardened surfaces. For application to doubtful surfaces, remove all old paint, sand well and apply a coat of PRIMER 200. After about 8 hours at 20°C, apply the two covering coats of PITTURA ANTICA CALCE. Wait approximately 2 - 4 hours between the first and second coats (the temperature should remain constant at 20°C). Coverage: on a smooth wall, approx. 1 litre per 4 - 5 square metre.

POLISHING AND PROTECTION: STUCCO VENEZIANO 800 and STUCCO VENEZIANO 500 ALLA CALCE can be given a Polished finish by smoothing the surface with a spatula or stainless trowel, and exercising continuous pressure on the product while it is still in tension and in the process of drying, until the desired state of polish is achieved. Alternatively, the product may be polished when dry with 2000 grade micro-fine sandpaper, with rotary movements, while exerting constant pressure on the surface. To make STUCCO VENEZIANO 800 washable and impart a more highly polished surface, CERA LUCIDANTE 370 (with solvent) or CERA LUCIDANTE 420 ALL'ACQUA should be applied. However, to make STUCCO VENEZIANO 500 ALLA CALCE, Grassetto di calce and Marmorino more washable, with a higher polish, CERA LUCIDANTE 370 or 420 should be applied neat. When the CERA (wax) is dry, after 3 - 4 hours at 20°C, the surface still remains matt. To polish it, go over it with a woollen cloth, with rotary movements, exerting pressure on the surface until the desired polish is obtained.

TECHNICAL DATA: Specific Weight: PRIMER 200: 1,550 ± 30 g/litre at 20°C; Stucco veneziano 800: 1,700 ± 30 g/litre at 20°C; STUCCO VENEZIANO 500 ALLA CALCE: 1,420 ± 30 g/litre at 20°C; Grassetto di calce: 1,500 ± 30 g/litre at 20°C; Marmorino: 1,700 ± 30 g/litre at 20°C; Intonachino minerale: 1,700 ± 30 g/litre at 20°C; PITTURA Antica calce: 1,360 ± 30 g/litre at 20°C; VALIS: 1,000 ± 30 g/litre at 20°C; CERA LUCIDANTE 370 (with solvent): 790 ± 30 g/litre at 20°C CERA LUCIDANTE 420 ALL'ACQUA: 1,000 ± 30 g/litre at 20°C **Dilution:** All the products in the ROCOCO RANGE are ready for use, with the exception of PITTURA ANTICA CALCE, which should be diluted with 20 - 30% water. **Packaging:** PRIMER 200 is available in 0.5 litre and 2.5 litre packs; STUCCO VENEZIANO 800 BIANCO, STUCCO VENEZIANO 500 BIANCO ALLA CALCE and GRASSELLO DI CALCE BIANCO are supplied in 1 litre, 4 litre and 12 litre packs; MARMORINO BIANCO and PITTURA ANTICA CALCE BIANCA are available in 4 litre and 12 litre packs; INTONACHINO MINERALE BIANCO comes in 12 litre packs; COLORI' comes in 80 ml and 480 ml packs; VALIS is available in 200 ml and 750 ml packs; finally, CERA LUCIDANTE 370 and 420 come in 1 litre and 4 litre packs. **Application temperature:** no lower than +5°C and no higher than +30°C, away from direct sunlight and wind. **Drying:** dry after 3 to 4 hours at a temperature of 20°C. Hardens after 24 hours, depending on the atmospheric temperature. **Strength:** when hardening is complete, a breathable film develops with good resistance to knocks and normal abrasion. marmorino, intonachino minerale and PITTURA ANTICA CALCE become resistant to normal extremes of weather, in spite of the fact that whitish stains may form as a result of the lime contained in the product. To reduce the occurrence of these stains, 1 - 2 protective coats of FINISH V 15 may be applied by brush or spraying. **Cleaning equipment:** if the product has not yet dried, with water; once the product has dried, equipment should be cleaned mechanically. **Storage:** make sure the tin is tightly closed, even after use, at a temperature no lower than +5°C and no higher than +30°C. **Stability:** approximately 2 years.

SAFETY INSTRUCTIONS: Avoid direct contact with the skin. Protect the eyes and face. In the event of contact, wash immediately with abundant water and consult a doctor. Equipment must not be washed in watercourses, drains etc.

N.B. - All the pieces of information hereafter given are precise and accurate on the basis of our own experience. However as the conditions in which ROCOCO' is applied are beyond our direct control, the manufacture does not take any responsibility for the advice and suggestions given.

There maybe a 20 - 30% colour-shade difference between a lot and another, from the colours once they are applied and the standard ones shown in the catalogue. It is highly suggested to try the product first on a small surface, considering that ROCOCO' is made of natural products and special resins which differently react according to humidity, to heat, to ventilation and how ROCOCO' is applied. In this way each application will be personalised and it will have its own design.

IMPORTANT: ROCOCO' PRODUCTS FINAL ASPECT HAS NOT A STANDARD PATTERN BUT IT VARIES FROM APPLICATOR TO APPLICATOR ACCORDING TO HIS SKILLS AND HOW HE APPLIES IT. FOR THIS REASON IT IS SUGGESTED THAT EACH APPLICATION SHOULD BE CARRIED OUT BY THE SAME DECORATOR TO AVOID ANY FLAWS BOTH IN COLOUR SHADES AND IN THE DESIGN.

F La GAMME ROCOCO' est composée d'une série de revêtements présentant une excellente résistance, une bonne stabilité chromatique et une capacité à transpirer, tant d'éléments qui en font des produits particulièrement adaptés à la peinture des surfaces importantes sur le plan artistique et historique. La GAMME ROCOCO' est composée des produits suivants : STUCCO VENEZIANO, STUCCO VENEZIANO ALLA CALCE, GRASSELLO DI CALCE, MARMORINO, INTONACHINO MINERALE et PITTURA ANTICA CALCE. Tous les produits de la GAMME ROCOCO' conviennent parfaitement à la peinture des intérieurs, à l'exception de MARMORINO, INTONACHINO MINERALE et PITTURA ANTICA CALCE qui peuvent uniquement être utilisés en extérieur. Grâce aux produits de la GAMME ROCOCO' vous obtiendrez des effets décoratifs comme l'effet Stucco Veneziano classique ou vieilli, l'effet marbré ou vieilli, l'effet fleuri, l'effet rustique, lisse et tant d'autres en fonction de la créativité du peintre.

CARACTERISTIQUES: PRIMER 200 et tous les produits de la GAMME ROCOCO' sont disponibles en blanc. Pour obtenir les couleurs du catalogue, il suffit de mélanger la quantité nécessaire de pâte colorante COLORI' décrite sous chaque pastille couleur. COLORI' est fourni dans des doseurs spéciaux de 80 et de 480 ML. Ces flacons sont gradués et permettent l'ajout de la quantité adéquate de produit afin d'obtenir la couleur désirée. Il est aussi possible de réaliser la coloration à l'aide de systèmes colorimétriques. Pour garantir le résultat final et faciliter l'application, il est conseillé de colorer les produits de la GAMME ROCOCO' un jour avant l'utilisation. Tous les produits de la GAMME ROCOCO' sont prêts à l'emploi. Seul PITTURA ANTICA CALCE doit être dilué à 20 - 30% avec de l'eau.

MODE D'EMPLOI: Tous les produits de la GAMME ROCOCO' doivent être posés sur une couche de fond (PRIMER 200) qu'il s'agisse d'une application sur murs anciens ou neufs.

Si vous recouvrez d'anciennes peintures, veillez à ce qu'elles adhèrent au support. Dans le cas contraire ou en présence de surfaces farineuses, décapez la peinture, poncez et lavez à l'eau et au savon. Lorsque le support est sec, appliquez une couche de PRIMER 200 au rouleau de laine ou au pinceau et au bout de 8 heures à 20°C, procédez au cycle d'application adapté au produit de la GAMME ROCOCO'. **Rendement de PRIMER 200: env. 1 l pour 5 - 6 m²**

APPLICATION: STUCCO VENEZIANO 800 CLASSICO et ANTICO - STUCCO VENEZIANO 500 ALLA CALCE CLASSICO et ANTICO (REF. 1 Coul. 452 A - REF. 2 Coul. 438 A) - Posez STUCCO VENEZIANO 800 ou STUCCO VENEZIANO 500 ALLA CALCE à l'aide de la truelle Inox PV 43 ou PV 44 ou PV 45. Laissez sur le support une épaisseur d'environ 1 mm de peinture et lissez la surface. Après environ 8 heures à 20°C, poncez bien et posez STUCCO VENEZIANO 800 ou STUCCO VENEZIANO 500 ALLA CALCE en donnant des coups de spatule selon vos désirs. Pour obtenir un effet classique, utilisez la spatule Inox de 6 - 8 cm environ (PV 39 - PV 40). Pour l'effet vieilli en revanche, utilisez la truelle Inox PV 43, PV 44 ou PV 45 dans les dimensions que vous souhaitez selon les résultats que vous comptez obtenir. Pour l'effet classique, appliquez le produit à l'aide de la spatule Inox. Effectuez des mouvements irréguliers de 2 - 4 cm de long et distants de 2 - 3 cm. Appliquez le produit verticalement ou horizontalement. À l'aide de cette même spatule, retirez l'excès de peinture par un mouvement inverse. Procédez de la sorte sur toute la surface à peindre. Pour obtenir un effet vieilli, appliquez le produit à l'aide de la truelle Inox par des mouvements irréguliers de 8 - 12 cm de long et distants de 2 - 3 cm. Utilisez la même technique que celle qui a été décrite pour l'effet classique. Après environ 1 heure à 20°C, tant pour l'effet classique que vieilli, repartez du début et appliquez la peinture selon la méthode présentée ci-dessus mais cette fois-ci sur la totalité du support de sorte que chaque mouvement permette de superposer le produit aux coups de spatule antérieurs. Vous obtiendrez ainsi une surface classique ou vieillie opaque. Rendement: sur support lisse, env. 1 l pour 2 - 3 m²

STUCCO VENEZIANO 800 effet veiné - STUCCO VENEZIANO 500 ALLA CALCE effet veiné (REF. 3 Coul. 452 B) - Posez STUCCO VENEZIANO 800 ou STUCCO VENEZIANO 500 ALLA CALCE à l'aide de la truelle Inox PV 43, PV 44 ou PV 45. Laissez sur le support des bandes verticales (de haut en bas) sur une épaisseur d'environ 2 mm de peinture sur une surface de 2 - 3 m². Lorsque le produit est encore humide, passez la spatule spéciale PV 84 (PV 85 pour les zones difficiles d'accès) dans un mouvement large et ondulé. Procédez dans le sens oblique, vertical ou horizontal en fonction de l'effet recherché. Après environ 8 heures à 20°C, poncez légèrement afin de retirer les morceaux et les reliefs trop évidents. Diluez ensuite STUCCO VENEZIANO 800 ou STUCCO VENEZIANO 500 ALLA CALCE à 5% avec VALIS et posez une légère couche en des mouvements larges et en suivant le sens des marbrures précédemment créées jusqu'à ce que vous obteniez une surface veinée et lisse. Vous obtiendrez ainsi un effet marbré semi-brillant. Rendement: sur support lisse, env. 1 l pour 1 - 2 m². **STUCCO VENEZIANO 800 effet fleuri - STUCCO VENEZIANO 500 ALLA CALCE effet fleuri (REF. 4 Coul. 438 B)** - Posez STUCCO VENEZIANO 800 ou STUCCO VENEZIANO 500 ALLA CALCE à l'aide de la truelle Inox PV 43, PV 44 ou PV 45. Laissez sur le support des bandes verticales (de haut en bas) sur une épaisseur d'environ 2 mm de peinture sur une surface de 2 - 3 m². Lorsque le produit est encore humide, passez la spatule spéciale PV 84 (PV 85 pour les zones difficiles d'accès) par petits coups et en décrivant des cercles sur le support jusqu'à ce que vous obteniez un effet fleuri uniforme. Après environ 8 heures à 20°C, poncez légèrement afin de retirer les morceaux et les reliefs trop évidents. Diluez ensuite STUCCO VENEZIANO 800 ou STUCCO VENEZIANO 500 ALLA CALCE à 5% avec VALIS et posez une légère couche afin de préserver l'effet fleuri. Lissez le produit avec la spatule vide jusqu'à ce que vous obteniez un effet fleuri semi-brillant. Rendement: sur support lisse, env. 1 l pour 1 - 2 m²

GRASSELLO DI CALCE EFFETTO ANTICO (REF. 5 Coul. 452 C) - Posez GRASSELLO DI CALCE à l'aide de la truelle Inox PV 43, PV 44 ou PV 45. Laissez sur le support une épaisseur d'environ 1 mm de peinture et lissez la surface. Après environ 6 heures à 20°C, poncez bien et appliquez GRASSELLO DI CALCE dans un mouvement irrégulier, sur une longueur de 6 - 10 cm et en séparant les bandes de peinture de 4 à 6 cm sur la totalité de la surface à peindre. Après environ 1 heure à 20°C, repartez du début et appliquez la peinture selon la méthode présentée ci-dessus, mais cette fois-ci, sur la totalité du support de sorte que chaque mouvement permette de superposer le produit aux coups de spatule antérieurs. Vous obtiendrez ainsi un effet vieilli semi-brillant. Rendement: sur support lisse, env. 1 l pour 2 - 3 m²

MARMORINO EFFETTO ANTICO (REF. 6 Coul. 438 C) - Posez MARMORINO à l'aide de la truelle Inox PV 43, PV 44 ou PV 45 et dans un mouvement irrégulier. Laissez sur le support des bandes verticales (de haut en bas) sur une épaisseur de 2 - 3 mm de peinture sur une surface de 4 - 5 m². Lorsque le produit est encore humide, peignez la surface de manière irrégulière à l'aide de la truelle Inox. Après environ 8 heures à 20°C, poncez légèrement et, à l'aide d'une spatule, éliminez les morceaux et les reliefs trop évidents. Humidifiez ensuite légèrement MARMORINO en vaporisant l'eau à l'aide d'un spray manuel. Vous pouvez aussi ajouter l'eau au pinceau. Pour faciliter l'application de la deuxième couche de MARMORINO et ainsi éviter la formation de raccords au terme de la pose, il est conseillé de faire appel à deux peintres. Le premier doit poser MARMORINO alors que le second, une fois le produit tendu et en phase de séchage, procède au lissage du produit dans toutes les directions à l'aide de la truelle Inox. Vous obtiendrez ainsi un effet vieilli lisse avec un effet ancien. Rendement: sur support lisse, env. 1 l pour 0,8 - 1 m² **Quinze jours après son application, marmorino acquiert ses propriétés définitives, il devient transpirant**

et résistant au lavage.

MARMORINO effet marbré - MARMORINO effet rustique (REF. 7 Coul. 452 D - REF. 8 Coul. 452 D) - Posez MARMORINO à l'aide de la truelle Inox PV 43, PV 44 ou PV 45. Laissez sur le support des bandes verticales (de haut en bas) sur une épaisseur de 3 - 4 mm de peinture et sur une surface de 3 à 4 m². Lorsque le produit est encore humide, afin d'obtenir l'effet marbré, passez la spatule spéciale PV 84 (PV 85 pour les zones difficiles d'accès) dans un mouvement large et ondulé. Procédez dans le sens oblique, vertical ou horizontal en fonction de l'effet recherché. Pour obtenir l'effet rustique, lorsque MARMORINO est encore humide, lissez le produit à l'aide de la truelle que vous avez utilisée lors de la première phase. Après environ 8 heures à 20°C, poncez légèrement afin de retirer les morceaux et les reliefs trop évidents. Humidifiez ensuite légèrement MARMORINO en vaporisant l'eau à l'aide d'un spray manuel. Vous pouvez aussi ajouter l'eau au pinceau. Pour faciliter l'application de la deuxième couche de MARMORINO et ainsi éviter la formation de raccords au terme de la pose, il est conseillé de faire appel à deux peintres. Le premier doit poser MARMORINO à l'aide de la truelle Inox et dans le sens des marbrures précédemment créées, alors que le second, une fois le produit tendu et en phase de séchage, procède au lissage du produit à l'aide de la truelle Inox. Vous obtiendrez ainsi un effet marbré et lisse. En revanche, pour obtenir un effet rustique (REF. 8 Coul. 452 D) lorsque MARMORINO est tendu, humidifiez la truelle en éponge PV 46 et passez-la sur la surface peinte en décrivant des cercles et en exerçant une légère pression jusqu'à l'obtention de l'effet rustique. Rendement: sur support lisse, env. 1 l pour 0,400 - 0,500 m² Pour obtenir un effet esthétique particulièrement réussi avec des marbrures accentuées (REF. 7 Coul. 452 D), diluez GRASSELLO DI CALCE à 5% avec VALIS. Appliquez une fine couche de mélange sur MARMORINO effet veiné à l'aide de la truelle Inox. Essayez de toujours l'appliquer dans le sens des marbrures précédemment créées et en le lissant à l'aide de la truelle Inox. Utilisez GRASSELLO DI CALCE dans les tons semblables à MARMORINO. Vous pouvez aussi utiliser des couleurs contrastées selon la fantaisie du peintre. Rendement: env. 1 l pour 9 - 10 m² (GRASSELLO DI CALCE). Quinze jours après son application, marmorino, suite à l'application de GRASSELLO DI CALCE, acquiert ses propriétés définitives, il devient transpirant et résistant au lavage.

INTONACHINO ALLA CALCE (REF. 9 Coul. 438 D) - Posez intonachino ALLA CALCE à l'aide de la truelle Inox PV 43, PV 44 ou PV 45. Lorsque le support est encore humide, terminez par un passage à l'aide de la truelle en éponge PV 46 ou en plastique et en décrivant des cercles. Pour une finition plus lisse ou plus uniforme, attendez quelques minutes que le produit se tende avant de procéder à la finition à l'aide de la truelle en éponge. Rendement: sur support lisse, env. 1 l pour 0,600 - 0,700 m²

INTONACHINO ALLA CALCE (REF. 10 Coul. 438 D) - PITTURA ANTICA CALCE doit être dilué à 20 - 30% avec de l'eau. Le produit peut être appliqué au pinceau, au rouleau ou par vaporisation sur un support solide. Pour une application sur des supports douteux, éliminez les restes de vieille peinture, poncez bien et appliquez une couche de PRIMER 200. Après environ 8 heures à 20°C, appliquez les deux couches de PITTURA ANTICA CALCE sur toute la surface à peindre. Attendez 2 à 4 heures environ à 20°C entre l'application de la première et de la deuxième couche. Rendement: sur support lisse, env. 1 l pour 4 - 5 m² **PROTECTION et VERNIS:** STUCCO VENEZIANO 800 et STUCCO VENEZIANO 500 ALLA CALCE peuvent être lissés à l'aide de la spatule ou de la truelle Inox. Exercez une pression en permanence sur le produit en tension et en phase de séchage jusqu'à ce que vous obteniez l'effet souhaité. Vous pouvez aussi faire briller, une fois le produit sec, à l'aide de papier Microfine 2000 en décrivant des cercles et en exerçant en permanence une pression sur le support. Pour faire en sorte que le STUCCO VENEZIANO 800 est lavable et plus brillant, vous devez appliquer CERA LUCIDANTE 370 (avec solvant) ou CERA LUCIDANTE 420 ALL'ACQUA (à l'eau). Pour STUCCO VENEZIANO 500 ALLA CALCE, Grasselto di calce et Marmorino, vous devez utiliser CERA LUCIDANTE 370 ou 420 pour rendre le produit plus lavable ou plus brillant. Lorsque la CIRE est sèche, soit après environ 3 - 4 heures à 20°C, le support reste opaque. Pour le rendre brillant, passez un chiffon de laine en décrivant des cercles et en exerçant une pression sur le support jusqu'à ce que vous obteniez l'effet désiré.

DONNEES TECHNIQUES: Poids spécifique: PRIMER 200: 1550 ± 30 gr/l à 20°C; Stucco veneziano 800: 1700 ± 30 gr/l à 20°C; Stucco veneziano 500 ALLA CALCE: 1420 ± 30 gr/l à 20°C; Grasselto di calce: 1500 ± 30 g/l à 20°C; Marmorino: 1700 ± 30 g/l à 20°C; Intonachino minerale: 1700 ± 30 gr/l à 20°C; PITTURA Antica calce: 1360 ± 30 g/l à 20°C; VALIS: 1000 ± 30 gr/l à 20°C; CERA LUCIDANTE 370 (avec solvant): 0,790 ± 30 gr/l à 20°C; CERA LUCIDANTE 420 (à l'eau): 1000 ± 30 g/l à 20°C.

Dilution: Tous les produits de la GAMME ROCOCO' sont prêts à l'emploi. Seul PITTURA ANTICA CALCE doit être dilué à 20 - 30% avec de l'eau. **Conditionnement:** PRIMER 200 est conditionné en pots de 0,500 l et de 2,5 l; STUCCO VENEZIANO 800 BIANCO, STUCCO VENEZIANO 500 BIANCO ALLA CALCE et GRASSELLO DI CALCE BIANCO sont livrés en pots de 1 l, 4 l ou 12 l; MARMORINO BIANCO et PITTURA ANTICA CALCE BIANCA sont disponibles en pots de 4 l et 12 l; INTONACHINO MINERALE BIANCO se trouve en pots de 12 l; COLORI' en flacons de 80 ML et de 480 ML; VALIS est disponible en pots de 0,200 l et 0,750 l; CERA LUCIDANTE 370 et 420 sont disponibles en pots de 1 l et de 4 l. **Température d'application:** supérieure à +5°C et inférieure à +30°C et loin des rayons du soleil et du vent. **Séchage:** sec au bout de 3 - 4 heures à 20°C. Il durcit au bout de 24 heures selon la température ambiante. **Résistance:** Lorsque le produit a complètement durci, l'on obtient une pellicule transpirante et résistante aux chocs et à l'abrasion normale. marmorino, l'intonachino minerale et PITTURA ANTICA CALCE deviennent résistants aux intempéries malgré l'éventuelle formation de tâches blanchâtres provoquées par la pluie et en raison de la chaux dont est composé le produit. Pour limiter l'apparition de ce phénomène, appliquez 1 - 2 couches de FINISH V 15 au pinceau ou par vaporisation. **Nettoyage des outils:** A l'eau lorsque le produit n'est pas sec, mécaniquement si le produit a séché. **Conservation:** dans un bidon bien fermé, même après usage, à une température supérieure à +5°C et inférieure à +30°C. **Stabilité:** 2 ans environ.

NORMES DE SÉCURITÉ PARTICULIÈRES: Évitez le contact direct avec la peau. Protégez les yeux et le visage. En cas de contact, rincez immédiatement et abondamment à l'eau et consultez un médecin. Les outils ne doivent pas être nettoyés dans les cours d'eau, les évacuations, etc.

N.B. - Les informations délivrées ici-dessus sont exactes et précises en ce qui concerne nos expériences. De toute manière nous n'assumons aucune responsabilité sur les conseils donnés et sur les suggestions offertes car les conditions d'emploi et d'application ne sont pas directement sous notre contrôle.

Les teintes peuvent varier du 20% ou du 30% par rapport au catalogue ainsi que d'un lot de production à l'autre. Il est donc recommandé de réaliser antérieurement une application en guise de test, parce que le ROCOCO' est composé de matières naturelles et de résines spéciales qui réagissent en base à l'humidité, à la chaleur, à la ventilation et à l'application. Chaque application et travail auront par conséquent leur propre dessin et personnalisation.

ATTENTION: LE ROCOCO' EST COMPOSÉ DE PRODUITS PARTICULIÈREMENT SENSIBLES ET LE RESULTAT FINAL PEUT VARIER D'APPLICATEUR A APLICATEUR. IL EST RECOMMANDE DONC QUE CE SOIT LA MEME PERSONNE QUI COMMENCE ET ACHEVE LE TRAVAIL AFIN D' EVITER DES DEFORMATIONS AUSSI BIEN DES EFFETS QUE DES COULEURS.

E La LÍNEA ROCOCO' comprende una serie de revestimientos dotados de una resistencia óptima, buena estabilidad cromática, duradera y elevada capacidad de transpiración que la hacen idónea para pintar superficies de relevancia artística e histórica. La LÍNEA ROCOCO' se compone de: ESTUCO VENECIANO, ESTUCO VENECIANO A LA CAL, GRASSELLO DE CAL, MARMORINO, ENLUCIDO MINERAL (INTONACHINO) Y PINTURA A LA CAL. Todos los productos de la LÍNEA ROCOCO' son idóneos para el pintado de interiores, con excepción del MARMORINO, ENLUCIDO MINERAL y la PINTURA A LA CAL que también pueden emplearse para exteriores. Con los productos de la LÍNEA ROCOCO' se pueden conseguir efectos decorativos especiales tales como: El Efecto Estuco Veneciano Clásico o Antiguo, el Efecto Veteado Marmoleado o Antiguo, el Efecto Floreado, el Efecto Rústico, el Efecto Liso y muchos otros que dependen de la fantasía de quien lo aplica.

CARACTERÍSTICAS: El PRIMER 200 y todos los productos de la LÍNEA ROCOCO' se encuentran disponibles de color blanco. Para conseguir los colores del muestrario basta agregar la respectiva cantidad de pasta colorante llamada COLORI' que se describe debajo de cada muestra de color. COLORI' se suministra en dosificadores especiales de 80 ML y de 480 ML. (debidamente graduados) que permiten agregar la cantidad justa de producto para obtener el color elegido o bien se puede realizar la coloración con máquinas tintométricas. Para garantizar el rendimiento final y mejorar la aplicación se aconseja colorear los productos de la LÍNEA ROCOCO' un día antes del empleo. Todos los productos de la línea Rococo' se adquieren listos para ser empleados a excepción de la PINTURA A LA CAL que debe diluirse al 20 - 30% con agua. NORMAS PARA EL USO: Todos los productos de la LÍNEA ROCOCO' se aplican siempre sobre su propio fondo, el PRIMER 200, tanto para superficies viejas como nuevas. Si ya hay pinturas presentes, asegurarse que las mismas se encuentren bien fijadas al soporte. En caso contrario o ante la presencia de superficies pulverulentas, quitar toda la pintura, lijar y lavar con agua y jabón adecuado. Cuando la superficie está seca aplicar con rodillo de lana o con brocha una mano de Primer 200 y después de aprox. 8 horas a 20°C continuar con el ciclo de aplicación del producto elegido de la LÍNEA ROCOCO'. Rendimiento del PRIMER 200: aprox. 1 LT. por cada 5 - 6 m²

APLICACIÓN: ESTUCO VENECIANO 800 CLÁSICO Y ANTIGUO - ESTUCO VENECIANO 500 A LA CAL CLÁSICO Y ANTIGUO (REF. 1 Col. 452 A - REF. 2 Col. 438 A) - Extender el ESTUCO VENECIANO 800 o el ESTUCO VENECIANO 500 A LA CAL con llana de acero inoxidable PV 43, PV 44 o PV 45, distribuir sobre la superficie un espesor de aprox. 1 mm de producto, dejando la superficie lisa y compacta. Después de aprox. 8 horas a 20°C, lijar bien y extender a discreción el ESTUCO VENECIANO 800 o el ESTUCO VENECIANO 500 A LA CAL con pasadas de espátula de acero inoxidable. Para obtener el Efecto Clásico utilizar una espátula de acero inoxidable de 6 - 8 cm (PV 39 - PV 40), mientras que para el Efecto Antiguo usar la llana de acero inoxidable PV 43, PV 44 o PV 45 a discreción en base al dibujo final que se desea obtener. En el Efecto Clásico aplicar el producto con la espátula de acero inoxidable, con pasadas irregulares largas de 2 a 4 cm y distantes unas de otras 2 - 3 cm, extendiendo el material en sentido horizontal o vertical y con la misma espátula quitar el producto en sentido opuesto a aquel empleado para extenderlo sobre toda la superficie a tratar. Para conseguir el Efecto Antiguo aplicar el producto con la llana de acero inoxidable con pasadas irregulares de 8 a 12 cm de largo y distantes unas de otras de 2 a 3 cm, empleando la misma técnica aplicativa descrita para el Efecto Clásico. Después de 1 hora a 20°C, tanto para el Efecto Clásico como para el Antiguo, recomenzar desde el principio de la superficie pintada con la primera mano, aplicando con las pasadas como se ha descrito con anterioridad, pero superponiendo cada pasada con la anterior para obtener así una superficie Clásica o Antigua. Rendimiento: Sobre superficie lisa aprox. 1 LT. por cada 2 - 3 m²

ESTUCO VENECIANO 800 EFECTO VETEADO - ESTUCO VENECIANO 500 A LA CAL EFECTO VETEADO (REF. 3 Col. 452 B) - Extender el ESTUCO VENECIANO 800 o el ESTUCO VENECIANO 500 A LA CAL con llana de acero inoxidable PV 43, PV 44 o PV 45, dejando sobre la superficie un espesor de aprox. 2 mm de producto, sobre una superficie de 2 a 3 m² en bandas verticales desde abajo hacia arriba. Con el producto aún húmedo, pasar la espátula especial PV 84 (PV 85 para zonas difíciles de alcanzar) con pasadas de espátula largas y onduladas siguiendo el sentido oblicuo ya sea vertical u horizontal en función del sentido que desea conseguirse. Después de 8 horas a 20°C lijar suavemente para quitar posibles grumos o relieves demasiado evidentes Luego diluir el ESTUCO VENECIANO 800 o el ESTUCO VENECIANO 500 A LA CAL al 5% con el VALIS y aplicar un estrato a la vez con pasadas de espátula largas, siguiendo el sentido del veteado creado con anterioridad, hasta conseguir una superficie veteada y lisa. De este modo se tendrá el Efecto Veteado Marmoleado Semibrillante. Rendimiento: Sobre superficie lisa aprox. 1 LT. por cada 1 - 2 m²

ESTUCO VENECIANO 800 EFECTO FLOREADO - ESTUCO VENECIANO 500 A LA CAL EFECTO FLOREADO (REF. 4 Col. 438 B) - Extender el ESTUCO VENECIANO 800 o el ESTUCO VENECIANO 500 A LA CAL con llana de acero inoxidable PV 43, PV 44 o PV 45, dejando sobre la superficie un espesor de aprox. 2 mm de producto, en una superficie de 2 a 3 m² en bandas verticales desde abajo hacia arriba. Con el producto aún húmedo pasar la espátula especial PV 84 (PV 85 para zonas difíciles de alcanzar) con pasadas de espátula angostas y en sentido rotativo para conseguir el Efecto Floreado uniforme. Después de 8 horas a 20°C lijar suavemente para quitar posibles grumos o relieves demasiado evidentes Posteriormente diluir el ESTUCO VENECIANO 800 o el ESTUCO VENECIANO 500 A LA CAL al 5% con el VALIS y aplicar una capa fina a la vez, preservando el Efecto Floreado y pasando continuamente con la espátula sin producto para que la superficie quede lisa y obtener de este modo el Efecto Floreado Semibrillante. Rendimiento: Sobre superficie lisa aprox. 1 LT. por cada 1 - 2 m²

GRASSELLO DE CAL EFECTO ANTIGUO (REF. 5 Col. 452 C) - Extender el GRASSELLO DE CAL con llana de acero inoxidable PV 43, PV 44 o PV 45, distribuyendo sobre la superficie un espesor de aprox. 1 mm de producto, dejando la superficie lisa y compacta. Después de 6 horas a 20°C lijar bien y extender el GRASSELLO DE CAL con pasadas irregulares de espátula largas de 6 a 10 cm y distantes entre sí de 4 a 6 cm sobre toda la superficie a tratar. Después de aprox. 1 hora a 20°C recomenzar desde el principio de la superficie pintada con la primera mano, aplicando pasadas de espátula como se describieron antes pero de modo tal que cada pasada se superponga en parte con la aplicada anteriormente. De este modo se tendrá el Efecto Antiguo Semibrillante. Rendimiento: Sobre superficie lisa aprox. 1 LT. por cada 2 - 3 m²

MARMORINO EFECTO ANTIGUO (REF. 6 Col. 438 C) - Extender el MARMORINO con llana de acero inoxidable PV 43, PV 44 o PV 45 con pasadas irregulares, dejando sobre la superficie un espesor de aprox. 2 a 3 mm de producto sobre una superficie de 4 a 5 m² en bandas verticales desde abajo hacia arriba. Con el producto aún húmedo, pasar nuevamente por la superficie con llana de acero inoxidable de forma irregular. Después de 8 horas a 20°C lijar suavemente para eliminar posibles grumos o relieves demasiado evidentes. Posteriormente mojar levemente con agua el MARMORINO aplicado, extendiendo el agua con pincel o con un rociador manual. Para facilitar la aplicación de la segunda mano de MARMORINO y evitar la formación de juntas de aplicación, se aconseja aplicarlo simultáneamente de a dos personas; una debe extender el MARMORINO mientras que la otra, cuando el producto está tenso y en fase de secado, debe pasar la llana de acero inoxidable y alisarlo continuamente en todas las direcciones para conseguir el Efecto Antiguo Liso y Brillante con extraordinarios efectos de Envejecimiento. Rendimiento: Sobre superficie lisa aprox. 1 LT. por cada 0,8 - 1 m²

Transcurridos 15 días de la aplicación, el marmorino adquiere sus propiedades definitivas, volviéndose transpirante y lavable. **MARMORINO EFECTO VETEADO - MARMORINO EFECTO RÚSTICO (REF. 7 Col. 452 D - REF. 8 Col. 452 D)** - Extender el MARMORINO con llana de acero inoxidable PV 43, PV 44 o PV 45, dejando sobre la superficie un espesor de aprox. 3 a 4 mm de producto sobre una superficie de 3 a 4 m² en bandas verticales desde abajo hacia arriba. Con el producto aún húmedo, y para conseguir el Efecto Veteado, pasar la espátula especial PV 84 (PV 85 para zonas difíciles de alcanzar) con pasadas de espátula largas y onduladas siguiendo el sentido oblicuo ya sea vertical u horizontal en función del sentido que desea conseguirse. Para obtener el Efecto Rústico, con el MARMORINO aún mojado, alisar el producto con la misma llana empleada durante la fase de extensión inicial. Después de 8 horas a 20°C lijar para quitar posibles grumos o relieves demasiado evidentes Posteriormente mojar levemente con agua el MARMORINO aplicado, extendiendo el agua con pincel o con un rociador manual. Para facilitar la aplicación de la segunda mano de MARMORINO y evitar la formación de juntas una vez realizada la aplicación, se aconseja aplicarlo simultáneamente de a dos personas, una de las cuales debe extender el MARMORINO, siempre con la llana de acero inoxidable, siguiendo el veteado creado con anterioridad, mientras que la otra, cuando el producto está tenso y en fase de secado, debe alisar la superficie con llana de acero inoxidable y pasar la espátula continuamente hasta conseguir el Efecto Marmoleado Veteado y Liso. Por el contrario para conseguir el efecto Rústico (REF. 8 Col. 452 D), cuando el MARMORINO está tenso, humedecer con agua la llana de Esponja PV 46 y pasarla sobre la superficie pintada con MARMORINO en sentido circular y ejercitando una leve presión hasta conseguir el Efecto Rústico. Rendimiento: Sobre superficie lisa aprox. 1 LT. por cada 0,400 - 0,500 m² Para conseguir un Efecto estético de especial belleza con veteados más marcados tipo efecto mármol (REF: 7 Col. 452 D), diluir el GRASSELLO DE CAL al 5% con el VALIS y extender con llana de acero inoxidable una capa fina encima del MARMORINO Efecto Veteado tratando de aplicarlo siempre en el sentido del veteado creado anteriormente y alisando continuamente siempre con llana de acero inoxidable. Emplear el GRASSELLO DE CAL de color similar al MARMORINO aplicado o bien emplear colores en contraste según la creatividad del aplicador. Rendimiento: aprox. 1 LT. por cada 9 - 10 m² (GRASSELLO DE CAL). Transcurridos 15 días de la aplicación, marmorino con aplicación posterior de GRASSELLO DE CAL, adquiere sus propiedades definitivas, volviéndose transpirante y lavable.

ENLUCIDO A LA CAL (INTONACHINO) (REF. 9 Col. 438 D) - Extender una mano de INTONACHINO con llana de acero inoxidable PV 43, PV 44 o PV 45 y acabar, con la superficie aún húmeda, con llana de Esponja PV 46 o plástico, con movimientos circulares. Para conseguir un acabado más liso o más uniforme, esperar algunos minutos hasta que el producto entre en tensión antes de realizar el acabado con llana de Esponja. Rendimiento: Sobre superficie lisa aprox. 1 LT. por cada 0,600 - 0,700 m² **PINTURA A LA CAL (REF. 10 Col. 438 D)** La PINTURA A LA CAL se diluye al 20 - 30% con agua y puede aplicarse con brocha, rodillo o mediante aplicación aerográfica sobre superficies bien consolidadas. Para la aplicación sobre superficies en malas condiciones, eliminar toda la pintura vieja, lijar bien y aplicar una mano de PRIMER 200. Después de aprox. 8 horas a 20°C, aplicar las 2 manos de PINTURA A LA CAL cubriendo completamente. Entre la primera y la segunda mano esperar aproximadamente 2 a 4 horas a 20°C. Rendimiento: Sobre pared lisa aprox. 1 LT. por cada 4 - 5 m²

PROTECCIÓN Y ABRILLANTADO: El ESTUCO VENECIANO 800 o el ESTUCO VENECIANO 500 A LA CAL pueden abrillantar alisando la superficie con espátula o llana de acero inoxidable y ejerciendo una presión constante sobre el producto aún en tensión y en fase de secado hasta conseguir el brillo deseado. Otra posibilidad es pulir, con el producto seco, con Lija Microfine 2000 con movimientos rotativos y siempre ejerciendo presión sobre la superficie. Para hacer lavable y más brillante el ESTUCO VENECIANO 800, se aplica la CERA ABRILLANTADORA 370 (en solvente) o bien la CERA ABRILLANTADORA 420 AL AGUA. Por el contrario con el ESTUCO VENECIANO 500 A LA CAL, GRASSELLO DE CAL y el Marmorino se utiliza la CERA ABRILLANTADORA 370 o 420 sólo para hacerlos más lavables o más brillantes. Cuando la CERA se seca, luego de 3 a 4 horas aprox. a 20°C, la superficie queda aún mate. Para darle brillo, pasar una paño de lana con movimientos rotativos y ejerciendo presión sobre la superficie hasta conseguir el brillo deseado.

DATOS TÉCNICOS: Peso Especifico: PRIMER 200: 1.550 ± 30 gr/ LT. a 20°C; ESTUCO VENECIANO 800: 1.700 ± 30 gr/ LT. a 20°C; ESTUCO VENECIANO 500 A LA CAL: 1.420 ± 30 gr/ LT. a 20°C; GRASSELLO A LA CAL: 1.500 ± 30 gr/ LT. a 20°C; Marmorino: 1.700 ± 30 gr/ LT. a 20°C; INTONACHINO mineral: 1.700 ± 30 gr/ LT. a 20°C; PINTURA A LA CAL: 1.360 ± 30 gr/ LT. a 20°C; VALIS: 1.000 ± 30 gr/ LT. a 20°C; CERA ABRILLANTADORA 370 (con solvente): 0,790 ± 30 gr/ LT. a 20°C; CERA ABRILLANTADORA 420 AL AGUA: 1.000 ± 30 gr/ LT. a 20°C. **Dilución:** Todos los productos de la línea Rococo' se adquieren listos para ser empleados a excepción de la PINTURA A LA CAL que debe diluirse al 20 - 30% con agua. **Envases:** PRIMER 200 se presenta en envases de 0,500 - 2,5 LT; el ESTUCO VENECIANO 800 o el ESTUCO VENECIANO 500 BLANCO A LA CAL y el GRASSELLO DE CAL BLANCA se presentan en envases de 1 - 4 - 12 LT; el MARMORINO BLANCO y la PINTURA A LA CAL BLANCA se presentan en envases de 4 - 12 LT; el INTONACHINO MINERAL BLANCO en envase de 12 LT; el COLORI' en envases de 80 ML y de 480 ML; el VALIS se presenta en envases de 0,200 - 0,750 LT; la CERA ABRILLANTADORA 370 y 420 en envases de 1 - 4 LT. **Temperatura para la aplicación:** Superior a los +5°C e inferior a los +30°C, siempre lejos del sol y del viento. **Secado:** Se seca después de 3 a 4 horas a 20°C. Endurece después de 24 horas de acuerdo con la temperatura ambiente. **Resistencia:** Después del endurecimiento completo se consigue una película transpirante con una buena resistencia a los golpes y a la abrasión normal, además el marmorino, el INTONACHINO mineral y la PINTURA A LA CAL se vuelven resistentes a las condiciones normales de intemperie a pesar de la posible formación de manchas blanquecinas en caso de lluvia, que se deben al contenido de cal del producto. Para reducir este fenómeno se pueden aplicar de 1 a 2 manos con pincel o mediante aplicación aerográfica del Protectivo FINISH V 15. **Lavado de las herramientas:** Con agua, cuando el producto no está aún seco, mecánicamente cuando el producto está seco. **Conservación:** En lata bien cerrada, aún después que ha sido utilizado, a una temperatura mayor de +5°C y menor de +30°C. **Estabilidad:** 2 años aproximadamente.

NORMAS ESPECIALES DE SEGURIDAD: Evitar el contacto directo con la piel, proteger los ojos y el rostro en caso de contacto, lavar inmediatamente con abundante agua y consultar un médico. Las herramientas no deben lavarse con cursos de agua, vertederos, etc.

Nota: Las informaciones dadas son el resultado de nuestras experiencias, son exactas y obtenidas con cuidado, todavía como el utilizo no esta bajo nuestro control, no cogemos ninguna responsabilidad por las sugerencias y consejos dados. Los colores pueden variar confrontandolo con el catalogo del 20% al 30% y tambien entre una produccion y otra. Se aconseja de hacer una pequeña prueba antes del uso, visto que el ROCOCO' esta compuesto de productos naturales y resinas especiales que reaccionan según la humedad, calor, de la ventilación y en base a forma de aplicar, por lo tanto cada trabajo es personalizado. **ATENCIÓN: EL ROCOCO' ESTA COMPUESTO DE PRODUCTOS PARTICULARMENTE SENSIBLES A LA MANO DEL APLICADOR, POR LO TANTO SE ACONSEJA QUE EL TRABAJO SEA REALIZADO COMPLETAMENTE POR UNA UNICA PERSONA DONDE EVITAR DIFERENCIAS EN EL EFECTO Y COLOR.**

Die LINIE ROCOCO' umfasst eine Reihe von Wandbelägen, die extrem widerstandsfähig sind, auch auf Dauer noch über eine gute Farbbeständigkeit verfügen und darüber hinaus atmungsaktiv sind, so dass sie sich besonders für die Dekoration von Oberflächen von großem künstlerischen und historischen Wert eignen. Die ROCOCO' LINIE besteht aus den Produkten: VENEZIANISCHER STUCK, VENEZIANISCHER STUCK AUF KALKBASIS; LÖSCHKALK; MARMOR-Anstrich, MINERALPUTZ und ANTIKE KALKFARBE. Alle Produkte der LINIE ROCOCO' sind für die Dekoration von Innenräumen geeignet und mit Ausnahme des MARMOR-Anstrichs, des MINERALPUTZES und der ANTIKEN KALKFARBE auch im Außenbereich einsetzbar. Mit den Produkten der ROCOCO' LINIE können besondere Dekorationseffekte erzielt werden, z.B.: Klassischer oder Antiker Venezianischer Stuckeffekt, Geädertem Marmor- oder Antikeffekt, Blumeneffekt, Rustikaleffekt, Glatteneffekt und viele andere Effekte, deren Verwirklichung ganz von der Phantasie des Auftragenden abhängen.

EIGENSCHAFTEN: Der PRIMER 200 und alle anderen Produkte der LINIE ROCOCO' sind in der Farbe Weiß erhältlich. Zur Anmischung der Farbtöne der Farbkala genügt es, die jeweilige Menge der Farbpaste COLORI' gemäß der Anleitung - die sich unterhalb eines jeden Farbmusters befindet - zu den zuvor aufgelisteten Produkten hinzuzufügen. Die Farbpaste COLORI' wird in geeigneten Dosierern zu 80 ML und 480 ML geliefert; die exakte Maßeinteilung erlaubt es, die benötigte Produktmenge exakt abzumessen, um so die gewünschte Farbe anzumischen. Die Kolorierung kann auch mit Hilfe von Farbmischmaschinen vorgenommen werden. Um eine hohe Ergiebigkeit zu garantieren und das Auftragen zu erleichtern, wird empfohlen, die Produkte der LINIE ROCOCO' einen Tag vor ihrer Verwendung zu kolorieren. **Alle Produkte der LINIE ROCOCO' sind sofort bereit zur Benutzung; eine Ausnahme bildet hier lediglich die ANTIKE KALKFARBE, die erst zu 20 – 30% mit Wasser zu verdünnen ist.**

HINWEISE ZUR VERWENDUNG: Alle Produkte der LINIE ROCOCO' sind stets auf die Grundierung PRIMER 200 aufzutragen; dies gilt sowohl für alte als auch für neue Oberflächen. Wo bereits ein Anstrich vorhanden ist, sollte überprüft werden, ob die Farbe fest mit der Oberfläche verbunden ist. Ist dies nicht der Fall oder sollte es sich um eine staubige Oberfläche handeln, entfernen Sie die gesamte Farbe sorgfältig, schmirgeln Sie die Oberfläche ab und reinigen Sie sie zum Schluss mit einer geeigneten Seife und Wasser. Sobald die Oberfläche getrocknet ist, tragen Sie eine Schicht PRIMER 200 mit einem Farbröller (mit Wollwalze) oder einem Pinsel auf, und fahren Sie nach etwa 8 Stunden Trockenzeit bei 20°C mit dem Auftragen des von Ihnen ausgewählten Produktes der ROCOCO' LINIE fort. Ergiebigkeit der Grundierung PRIMER 200: etwa 1 l für 5 - 6 m².

FARBAUFTRAG: VENEZIANISCHER STUCK 800 KLASSISCH und ANTIK – VENEZIANISCHER STUCK 500 auf KALKBASIS KLASSISCH und ANTIK (Bez.-Nr. 1 Farbe 452 A – Bez.-Nr. 2 Farbe 438 A) - Tragen Sie den VENEZIANISCHEN STUCK 800 oder den VENEZIANISCHEN STUCK 500 AUF KALKBASIS in einer etwa 1 mm dicken Schicht mit der Glättkelle Inox PV 43 oder PV 44 oder PV 45 auf die Oberfläche auf, die so glatt und gleichmäßig wird. Nach etwa 8 Stunden Trockenzeit bei 20°C schmirgeln Sie die Oberfläche sorgfältig ab und fahren dann mit dem Auftragen des VENEZIANISCHEN STUCKS 800 oder des VENEZIANISCHEN STUCKS 500 AUF KALKBASIS in Spachtelstrichen nach Ihren Vorstellungen fort. Um den Klasseffekt zu erzielen, verwenden Sie den Innoxspachtel 6 – 8 cm (PV 39 – PV 40); für den Antikeffekt sollten Sie die Glättkelle Inox PV 43 oder PV 44 oder PV 45; die Größe ist hierbei abhängig vom gewünschten Endergebnis und auf dieser Grundlage auszuwählen. Für den Klasseffekt tragen Sie das Produkt mit dem Innoxspachtel in unregelmäßigen Spachtelstrichen von 2 – 4 cm Länge auf, die wiederum jeweils 2 - 3 cm voneinander entfernt sind. Bringen Sie das Material entweder horizontal oder vertikal auf die Oberfläche auf. Entfernen Sie dann das Produkt mit demselben Spachtel entgegen der Auftragsrichtung. Dies gilt für die gesamte Oberfläche. Zur Erzielung des Antikeffektes tragen Sie das Produkt hingegen mit der Glättkelle Inox in unregelmäßigen Spachtelstrichen von 8 – 12 cm Länge auf, die wiederum jeweils 2 – 3 cm voneinander entfernt sind. Die oben beschriebene Auftragetechnik ist auch für den Klasseffekt anzuwenden. Nach etwa 1 Stunde Trockenzeit bei 20°C – dies gilt sowohl für den Klassik- als auch für den Antikeffekt – beginnen Sie wieder am Anfang der bereits dekorierten Oberfläche mit dem Auftragen der ersten Schicht. Führen Sie die Spachtelstriche wie zuvor beschrieben aus, jedoch bedecken Sie diesmal die gesamte Fläche, so dass sich die alten und neuen Spachtelstriche teilweise gegenseitig überlappen. Am Ende erhalten Sie eine Klasse oder eine Antik-Matte Oberfläche. Ergiebigkeit: auf glatter Oberfläche etwa 1 l für 2 - 3 m².

VENEZIANISCHER STUCK 800 GEÄDERTER EFFEKT – VENEZIANISCHER STUCK 500 AUF KALKBASIS GEÄDERTER EFFEKT (Bez.-Nr. 3 Farbe 452 B) - Tragen Sie den VENEZIANISCHEN STUCK 800 oder den VENEZIANISCHEN STUCK 500 AUF KALKBASIS in einer etwa 2 mm dicken Schicht mit der Glättkelle Inox PV 43 oder PV 44 oder PV 45 auf einer Oberfläche von 2- 3 m² in vertikalen Abschnitten von oben nach unten auf. Führen Sie mit dem Spezialspachtel PV 84 (PV 85 für schwer zu erreichende Stellen) im noch feuchten Material lange und gewellte Spachtelstriche schräg, vertikal oder horizontal (abhängig von der gewählten Richtung) aus. Nach etwa 8 Stunden Trockenzeit bei 20°C schmirgeln Sie die Fläche vorsichtig ab, um so eventuelle Farbkümpchen und zu stark hervortretende Erhebungen zu entfernen. Danach ist der VENEZIANISCHE STUCK 800 oder der VENEZIANISCHE STUCK 500 AUF KALKBASIS zu 5% mit VALIS zu verdünnen und in einer feinen Schicht mit teilweise langen Spachtelstrichen aufzutragen. Orientieren Sie sich dabei an der zuvor kreierten Äderung bis eine geäderte und glatte Oberfläche entsteht. Auf diese Weise erhalten Sie auch den Geäderten Marmoreffekt mit Leichtem Glanz. Ergiebigkeit: auf glatter Oberfläche etwa 1 l für 1 - 2 m².

VENEZIANISCHER STUCK 800 BLUMENEFFEKT - VENEZIANISCHER STUCK 500 AUF KALKBASIS BLUMENEFFEKT (Bez.-Nr. 4 Farbe 438 B) - Tragen Sie den VENEZIANISCHEN STUCK 800 oder den VENEZIANISCHEN STUCK 500 AUF KALKBASIS in einer etwa 2 mm dicken Schicht mit der Glättkelle Inox PV 43 oder PV 44 oder PV 45 auf einer Oberfläche von 2- 3 m² in vertikalen Abschnitten von oben nach unten auf. Führen Sie mit dem Spezialspachtel PV 84 (PV 85 für schwer zu erreichende Stellen) im noch feuchten Material enge, kreisförmige Spachtelbewegungen aus bis Sie einen einheitlichen Blumeneffekt erhalten. Nach etwa 8 Stunden Trockenzeit bei 20°C schmirgeln Sie die Fläche vorsichtig ab, um so eventuelle Farbkümpchen und zu stark hervortretende Erhebungen zu entfernen. Danach verdünnen Sie den VENEZIANISCHEN STUCK 500 oder den VENEZIANISCHEN STUCK 500 AUF KALKBASIS zu 5% mit VALIS und tragen zum Schutz des Blumeneffekts eine dünne Schicht des Gemischs auf und verstreichen es kontinuierlich mit dem Spachtel (ohne Gemisch) bis die Oberfläche glatt ist und ein Halbglanzender Blumeneffekt entsteht. Ergiebigkeit: auf glatter Oberfläche etwa 1 l für 1 - 2 m².

LÖSCHKALK ANTIKEFFEKT (Bez.-Nr. 5 Farbe 452 C) - Tragen Sie den LÖSCHKALK in einer etwa 1 mm dicken Schicht mit der Glättkelle Inox PV 43 oder PV 44 oder PV 45 auf die Oberfläche auf, so dass sie glatt und gleichmäßig wird. Schmirgeln Sie die Oberfläche nach etwa 6 Stunden Trockenzeit bei 20°C sorgfältig ab und fahren Sie dann mit dem Auftragen des LÖSCHKALKS in unregelmäßigen Spachtelstrichen (Länge 6 - 10 cm), die jeweils 4 - 6 cm voneinander entfernt platziert werden, auf der gesamten zu behandelnden Oberfläche fort. Beginnen Sie nach etwa 1 Stunde Trockenzeit bei 20°C wieder am Anfang der bereits dekorierten Oberfläche mit dem Auftragen der ersten Schicht. Führen Sie dazu die zuvor beschriebenen Spachtelstriche aus, bedecken Sie jedoch diesmal die gesamte Fläche, so dass sich die alten und neuen Spachtelstriche teilweise überlappen. Auf diese Weise erhalten Sie auch den Antikeffekt mit Leichtem Glanz. Ergiebigkeit: auf glatter Oberfläche etwa 1 l für 2 - 3 m².

ANTIKER MARMOREFFEKT (Bez.-Nr. 6 Farbe 438 C) - Tragen Sie den MARMOR-Anstrich einer etwa 2 - 3 mm dicken Schicht mit der Glättkelle Inox PV 43 oder PV 44 oder PV 45 auf einer Oberfläche von 4 - 5 m² in vertikalen Abschnitten von oben nach unten auf Spachteln Sie erneut in unregelmäßigen Zügen mit einer Glättkelle Inox über die noch feuchte Oberfläche. Nach etwa 8 Stunden Trockenzeit bei 20°C schmirgeln Sie die Fläche leicht ab und entfernen eventuelle Farbkümpchen und zu stark hervortretende Erhebungen mit einem Spachtel. Danach befeuchten Sie mit Hilfe eines Pinsels oder eines Handsprühergeräts den aufgetragenen MARMOR-Anstrich leicht mit Wasser. Um das Auftragen der zweiten Schicht des MARMOR-Anstrichs zu erleichtern und um die Bildung von Verbindungswulsten nach dem Farbauftrag zu vermeiden, wird empfohlen die Farbe gleichzeitig von zwei Personen aufbringen zu lassen. Eine trägt dabei den MARMOR-Anstrich auf, während die andere - wenn das Produkt ange-trocknet ist bzw. sich in der Trocknungsphase befindet - die Oberfläche mit einem Innoxspachtel bearbeitet, um sie auf diese Weise kontinuierlich in alle Richtungen zu glätten bis der einzigartige Glatte und Glänzende Antikeffekt erzielt wird.

Ergiebigkeit: auf glatter Oberfläche etwa 1 l für 0,8 - 1 m². 15 Tage nach Auftrag verfügt der MARMOR-Anstrich über seine endgültigen Eigenschaften und ist atmungsaktiv und abwaschbar.

MARMOR GEÄDERTER EFFEKT - MARMOR RUSTIKALER EFFEKT (Bez.-Nr. 7 Farbe 452 D – Bez.-Nr. 8 Farbe 452 D) - Tragen Sie den MARMOR-Anstrich einer etwa 3 – 4 mm dicken Schicht mit der Glättkelle Inox PV 43 oder PV 44 oder PV 45 auf einer Oberfläche von 3 - 4 m² in vertikalen Abschnitten von oben nach unten auf. Zur Erzielung des Geäderten Effektes führen Sie mit dem Spezialspachtel PV 84 (PV 85 für schwer zu erreichende Stellen) im noch feuchten Material lange und gewellte Spachtelstriche schräg, vertikal oder horizontal (abhängig von der gewählten Richtung) aus. Für den Rustikalen Effekt glätten Sie das Produkt auf dem noch feuchten MARMOR-Anstrich mit derselben Glättkelle, die Sie für das erste Auftragen verwendet haben. Nach etwa 8 Stunden Trockenzeit bei 20°C schmirgeln Sie die Fläche leicht ab, um so eventuelle Farbkümpchen und zu stark hervortretende Erhebungen zu entfernen. Danach befeuchten Sie mit Hilfe eines Pinsels oder eines Handsprühergeräts den aufgetragenen MARMOR-Anstrich leicht mit Wasser. Um das Auftragen der zweiten Schicht des MARMOR-Anstrichs zu erleichtern und um die Bildung von Verbindungswulsten nach dem Farbauftrag zu vermeiden, wird empfohlen, die Farbe von zwei Personen gleichzeitig aufbringen zu lassen. Eine Person trägt dabei den MARMOR-Anstrich wieder mit der Glättkelle Inox (als Orientierung gilt die zuvor geschaffene Äderung) auf, während die andere - wenn das Produkt ange-trocknet ist bzw. sich in der Trockenphase befindet - die Oberfläche mit der Glättkelle Inox glatt streicht und kontinuierlich mit einem Spachtel bearbeitet bis der Geäderte und Glatte Marmoreffekt erzielt ist. Zur Erzielung eines Rustikalen Effektes (Bez.-Nr. 8 Farbe 452 D), wenn der MARMOR-Anstrich ange-trocknet ist, befeuchten Sie dagegen die Glättkelle mit Schwamm PV 46 mit Wasser und führen sie in kreisförmigen Bewegungen und mit leichtem Druck über die bereits mit dem MARMOR-Anstrich verzierte Oberfläche bis der gewünschte Rustikale Effekt erhalten wurde. Ergiebigkeit: auf glatter Oberfläche etwa 1 l für 0,400 – 0,500 m². Um einen ästhetischen Effekt von besonderer Schönheit mit einer ausgeprägteren Äderung im MARMOR-Effekt zu erzielen (Bez.-Nr. 7 Farbe 452 D), verdünnen Sie den LÖSCHKALK zu 5% mit VALIS und bringen Sie eine dünne Schicht des Produktes mit einer Glättkelle Inox auf dem MARMOR-Anstrich mit Geädertem Effekt auf; versuchen Sie dabei das Produkt in Richtung der zuvor angelegten Äderung aufzutragen und glätten Sie es kontinuierlich auch hier wieder mit einer Glättkelle Inox. Verwenden Sie den LÖSCHKALK in einer dem bereits aufgetragenen MARMOR-Anstrich ähnlichen Farbe oder entscheiden Sie sich für eine Kontrastfarbe – die Entscheidung bleibt ganz dem Geschmack des Auftragenden überlassen. Ergiebigkeit: etwa 1 l für 9 - 10 m² (LÖSCHKALK). 15 Tage nach Auftrag des MARMOR-Anstrichs und dem zusätzlichen Auftragen des LÖSCHKALKS verfügt ersterer über seine endgültigen Eigenschaften, ist atmungsaktiv und abwaschbar.

KALKPUTZ (Bez.-Nr. 9 Farbe 438 D) - Bringen Sie eine Schicht des KALKPUTZES mit der Glättkelle Inox PV 43 oder PV 44 oder PV 45 auf und arbeiten Sie den Auftrag in kreisförmigen Bewegungen auf noch feuchter Oberfläche mit der Glättkelle mit Schwamm PV 46 oder einer Plastikglättkelle nach. Um ein glatteres oder einheitlicheres Endergebnis zu erzielen, warten Sie einige Minuten bis das Produkt ange-trocknet ist, bevor Sie dann mit Hilfe einer Glättkelle mit Schwamm die Feinarbeit ausführen. Ergiebigkeit: auf glatter Oberfläche etwa 1 l für 0,600 - 0,700 m².

ANTIKE KALKFARBE (Bez.-Nr. 10 Farbe 438 D) - Die ANTIKE KALKFARBE wird zu 20 - 30% mit Wasser verdünnt und kann dann mit einem Pinsel, mit einem Farbröller oder auf solider Oberfläche auch in Spritztechnik aufgebracht werden. Bei der Aufbringung auf unbestimmte Oberflächen, entfernen Sie zuvor alle alten Anstriche; schmirgeln Sie die Fläche sorgfältig ab und tragen Sie eine Schicht PRIMER 200 auf. Nach etwa 8 Stunden Trockenzeit bei 20°C bringen Sie die beiden Schichten der ANTIKEN KALKFARBE als Deckungsschicht auf. Warten Sie zwischen dem Auftrag der ersten und der zweiten Schicht circa 2 – 4 Stunden bei 20°C. Ergiebigkeit: auf glatter Oberfläche etwa 1 l für 4 - 5 m².

SCHUTZ und POLIERUNG: Den Anstrichen VENEZIANISCHER STUCK 800 und VENEZIANISCHER STUCK 500 auf KALKBASIS kann ein Glanzeffekt hinzugefügt werden. Hierzu glätten Sie die Oberfläche mit einem Spachtel oder einer Glättkelle Inox und üben dabei ständig Druck auf das Produkt aus, welches gerade ange-trocknet ist oder sich in der Trocknungsphase befindet, bis Sie den gewünschten Glanzeffekt erzielen. Alternativ dazu ist es möglich den Glanzeffekt auch auf bereits getrocknetem Anstrich herzustellen. Bei dieser Technik verwenden Sie das Papier Microfine 2000 und führen Sie es mit kreisförmigen Bewegungen und unter Ausübung von Druck über die zu bearbeitende Oberfläche. Tragen Sie auf den VENEZIANISCHEN STUCK 800 das GLANZWACHS 370 (auf Lösungsmittelbasis) oder das GLANZWACHS 420 auf WASSERBASIS auf, um den Abwaschbarkeits- oder einen Hochglanzeffekt herzustellen. Für den VENEZIANISCHEN STUCK 500 AUF KALKBASIS, LÖSCHKALK und den MARMOR-Anstrich ist das GLANZWACHS 370 oder 420 dagegen lediglich einzusetzen, um die Produkte besser abwaschbar oder glänzender zu machen. Wenn das WACHS nach etwa 3 - 4 Stunden bei 20°C getrocknet ist, bleibt die Oberfläche zuerst noch matt. Um den gewünschten Glanz des Produktes wieder herzustellen, wischen Sie in kreisförmigen Bewegungen und unter ständigem Druck mit einem Wolltuch über die Oberfläche bis der von Ihnen gewünschte Glanzeffekt erzielt ist.

TECHNISCHE DATEN: Spezifisches Gewicht: PRIMER 200: 1.550 ± 30 gr/l bei 20°C; VENEZIANISCHER STUCK 800: 1.700 ± 30 gr/l bei 20°C; VENEZIANISCHER STUCK 500 AUF KALKBASIS: 1.420 ± 30 gr/l bei 20°C; LÖSCHKALK: 1.500 ± 30 gr/l bei 20°C; MARMOR: 1.700 ± 30 gr/l bei 20°C; MINERALPUTZ: 1.700 ± 30 gr/l bei 20°C; ANTIKE KALKFARBE: 1.360 ± 30 gr/l bei 20°C; VALIS: 1.000 ± 30 gr/l bei 20°C; GLANZWACHS 370 (auf Lösungsmittelbasis): 0.790 ± 30 gr/l. bei 20°C; GLANZWACHS 420 auf WASSERBASIS: 1.000 ± 30 gr/l bei 20°C. **Verdünnung:** Alle Produkte der LINIE ROCOCO' sind sofort bereit zur Benutzung; eine Ausnahme bildet hier lediglich die ANTIKE KALKFARBE, die zu 20 – 30% mit Wasser zu verdünnen ist. **Verpackungsgrößen:** Der PRIMER 200 ist in Packungsgrößen von 0,500 – 2,5 l erhältlich; der VENEZIANISCHE STUCK 800 in WEISS, der VENEZIANISCHE STUCK 500 AUF KALKBASIS und der LÖSCHKALK in WEISS werden in Packungsgrößen von 1 l, 4 l oder 12 l geliefert; der MARMOR-Anstrich in WEISS und die ANTIKE KALKFARBE in WEISS werden in den Größen 4 l und 12 l verkauft, der MINERALPUTZ in WEISS gibt es in der 12 l-Größe; die Farbpaste COLORI' wird in Tuben zu 80 ml und zu 480 ml, VALIS dagegen in einer Packungsgröße von 0,200 l – 0,750 l geliefert; das GLANZWACHS 370 und 420 in Größen von 1 l und 4 l. **Anwendungstemperatur:** über +5°C und unter +30°C; darf nicht Sonneneinstrahlung oder Windeinflüssen ausgesetzt werden. **Trocknung:** Trockenzeit 3 - 4 Stunden bei 20°C. Aushärtung nach 24 Stunden abhängig von der Raumtemperatur. **Widerstandsfähigkeit:** Nach der vollständigen Aushärtung bildet sich ein atmungsaktiver Film mit guter Beständigkeit gegenüber Stößen und üblichem Abrieb; darüber hinaus sind der MARMOR-Anstrich, der MINERALPUTZ und die ANTIKE KALKFARBE wetterfest, auch wenn sich dennoch durch Reaktionen von Regen und dem im Produkt enthaltenen Kalk weißliche Flecken bilden können. Um dieses Phänomen so weit es geht zu vermeiden, können Sie mit dem Pinsel oder mit Hilfe der Spritztechnik 1 – 2 Schichten des IMPRÄGNIERMITTELS FINISH V 15 auftragen. Reinigung der Ausrüstung: mit Wasser bei noch nicht trockenem Produkt und mechanisch bei trockenem Produkt. **Aufbewahrung:** im - auch nach der Verwendung - gut verschlossenen Blechkanister bei einer Temperatur von über +5°C und unter +30°C. Beständigkeit: etwa 2 Jahre. **BESONDERE SICHERHEITBESTIMMUNGEN:** Vermeiden Sie direkten Hautkontakt; schützen Sie die Augen und das Gesicht; sollten Sie doch mit dem Produkt in Kontakt gekommen sein, waschen Sie es sofort mit viel Wasser ab und konsultieren Sie einen Arzt. Die Ausrüstung darf nicht in Flüssen, über Abflüssen usw. gereinigt werden. **N.B.** - Die aufgeführten Angaben sind, aufgrund unserer Erfahrung, richtig und ausführlich. Da wir die Einhaltung der Gebrauchsbedingungen jedoch nicht kontrollieren können, übernehmen wir keinerlei Verantwortung für die erteilten Ratschläge und Anweisungen. Die Farben können sich sowohl hinsichtlich des Katalogs als auch von einer Partie zur anderen um 20% bis 30% verändern. Wir empfehlen, zuerst eine Probe auf einer kleinen Fläche zu machen, da das ROCOCO' aus Naturprodukten und Spezialharzen besteht, die je nach Feuchtigkeit, Wärme, Belüftung und Anstrichweise verschiedenartig reagieren. Jeder Aufstrich hat daher seinen eigenen Charakter.

ACHTUNG: DAS ARTECO' IST ÄUSSERST EMPFINDLICH AUF DIE HANDFÜHRUNG DES ANWENDERS, UND ES IST DAHER RATSAM, DIE GANZE ARBEIT DURCH DIE GLEICHE PERSON AUSFÜHREN ZU LASSEN, UM UNREGELMÄSSIGKEITEN IN DER WIRKUNG UND IN DER FARBE ZU VERMEIDEN.

ASORTIMAN ROCOCO sadržava niz premaza koji posjeduju veliku otpornost, dobru postojanost boje tokom vremena i visoki nivo prozračnosti što ih čini naročito pogodnim za ukrašavanje površina od značajne umjetničke i istorijske važnosti. ASORTIMAN ROCOCO se sastoji od: STUCCO VENEZIANO, STUCCO VENEZIANO ALLA CALCE, GRASSELLO DI CALCE, MARMORINO, INTONACHINO MINERALE i PITTURA ANTICA CALCE. Svi proizvodi u ASORTIMANU ROCOCO su pogodni za ukrašavanje interijera, dok MARMORINO, INTONACHINO MINERALE i PITTURA ANTICA CALCE su pogodni i za vanjsku upotrebu. Specijalni dekorativni efekti mogu se postići koristeći proizvode iz ASORTIMANA ROCOCO, kao što su: klasični ili antički efekt štika veneciano, prošarani ili antički efekt mramora, cvjetni efekt, rustikalni efekt, glatki efekt i mnogi ostali, zavisno od mašte osobe koja nanosi proizvod.

KARAKTERISTIKE: PRIMER 200 i svi proizvodi iz ASORTIMANA ROCOCO su dostupni u bijeloj boji. Kako bi se postigle boje sa ton karte, dovoljno je dodati odgovarajuću količinu COLORI smjese za bojenje kako je i opisano ispod svakog primjera. COLORI dolazi u pogodnom mjernom pakovanju od 80 i 480 ml a podioci na ambalaži omogućavaju da se uspe tačna količina proizvoda kako bi se dobila izabrana boja. Takođe toniranje se može vršiti sa tintometrijskim sistemima. Kako bi se zagarantovao konačni rezultat i olakšalo nanošenje, preporučujemo proizvode iz ASORTIMANA ROCOCO tonirati dan prije upotrebe. Svi proizvodi iz ASORTIMANA ROCOCO su spremni za upotrebu, s izuzetkom PITTURA ANTICA CALCE koja se treba razblažiti sa 20 - 30% vode.

UPUTSTVO ZA UPOTREBU: Svi proizvodi iz ASORTIMANA ROCOCO trebaju se uvijek nanijeti preko njihovog osnovnog premaza, PRIMER 200, bilo na starim ili na novim površinama, uz adekvatnu pripremu. U slučaju da već postoji sloj stare boje, provjeriti da li postojeća boja dobro prijanja uz površinu. U suprotnom ili ako je površina prašnjava, pripremiti podlogu struganjem, brušenjem, pranjem i gletanjem. Kada je površina suha, nanijeti jedan sloj PRIMER 200 koristeći vunen valjalk ili četku te nakon otprilike 8 sati na temperaturi od 20°C, započeti ciklus nanošenja za odabrani proizvod iz ASORTIMANA ROCOCO. Potrošnja PRIMERA 200: oko 1 litra za 5 - 6 kvadratnih metara. **NANOŠENJE:**

STUCCO VENEZIANO 800 CLASSICO i ANTICO, STUCCO VENEZIANO 500 ALLA CALCE CLASSICO i ANTICO (Ref. 1 boja 452 A - Ref. 2 boja 438 A) Proizvod STUCCO VENEZIANO 800 ili STUCCO VENEZIANO 500 ALLA CALCE nanijeti na zid sa Inox gletericom PV 43, PV 44 ili PV 45, u sloju od otprilike debljine 1 mm uniformno i ravno ostavljajući površinu što je moguće ravniju. Nakon otprilike 8 sati na temperaturi od 20°C, lagano išmirglati površinu, ukloniti prašinu, te nastaviti sa nanošenjem proizvoda STUCCO VENEZIANO 800 ili STUCCO VENEZIANO 500 ALLA CALCE proizvodljivim potezima sa gleterom ili špahtlom po želji. Kako bi se postigao klasični efekt, koristiti nehrđajuću špahtlu od oko 6 - 8 cm širine (PV 39 - PV 40), a za antički efekt koristiti inox gleter PV 43, PV 44 ili PV 45 veličine u zavisnosti od željenog efekta. Za klasični efekt, na cijelu željenu površinu nanijeti proizvod sa nehrđajućom špahtlom, koristeći nepravilne poteze duge 2 - 4 cm i sa razmakom od 2 - 3 cm, raznoseći materijal vodoravno ili okomito, te koristiti istu lopaticu kako bi se proizvod uklonio u suprotnom smjeru od smjera u kojem je nanesen. (faza tačkanja) Kako bi se postigao antički efekt, nanijeti proizvod sa nehrđajućom gletericom, koristeći nepravilne poteze duge 8 - 12 cm i sa razmakom od 2 - 3 cm te upotrijebiti istu tehniku nanošenja koja je prethodno objašnjena za klasični efekt. Nakon otprilike jednog sata na 20°C, i za klasični i za antički stil, početi ponovno od početka površine obojene sa prvim slojem, nanoseći poteze kako je gore objašnjeno, bojeći površinu tako da svaki potez djelomično preklapa već nanese premaze kako bi se postigao i klasični ili antički fini. Dakle potezi se sada nanose jedan za drugim preklapajući predhodni u različitim smjerovima a alat je ili inox gleter ili inox špahtla. (faza zatvaranja) Potrošnja: na glatkoj površini, oko 1 litra za 2 - 3 m²

STUCCO VENEZIANO 800 sa prošaranim efektom - STUCCO VENEZIANO 500 ALLA CALCE sa prošaranim efektom (Ref. 3 boja 452 B) Proizvod STUCCO VENEZIANO 800 ili STUCCO VENEZIANO 500 ALLA CALCE nanijeti sa inox gleterom PV 43, PV 44 ili PV 45, ostavljajući sloj od oko 2 mm debljine na zidu, na površini od 2 - 3 kvadratna metra, u okomitim prugama polazeći od vrha prema dolje. Dok je proizvod još uvijek vlažan, sa posebnim alatom PV 84 (PV 85 za teško dostupna područja) preći preko površine dugim, valovitim potezima, u okomitom, vodoravnom ili dijagonalnom smjeru, ovisno o efektu koji se želi postići. Nakon otprilike 8 sati na 20°C, lagano išmirglati površinu kako bi se uklonila prevelika ispučenja. Zatim, razblažiti proizvod STUCCO VENEZIANO 800 ili STUCCO VENEZIANO 500 ALLA CALCE sa 5% VALISA te dugim zasebnim potezima nanijeti tanki sloj, slijedeći prethodno načinjeni smjer šara dok se ne postigne glatka prošarana površina. Ovim načinom postiže se polusjajni prošarani mramorni efekat. Utrošak: na glatkoj površini, oko 1 litra za 1 - 2 m².

STUCCO VENEZIANO 800 sa cvjetnim efektom - STUCCO VENEZIANO 500 ALLA CALCE sa cvjetnim efektom (Ref. 4 boja 438 B) Proizvod STUCCO VENEZIANO 800 ili STUCCO VENEZIANO 500 ALLA CALCE nanijeti sa gleterom PV 43, PV 44 ili PV 45 ostavljajući sloj od oko 2 mm debljine na zidu, na površini od 2 - 3 kvadratna metra, u okomitim prugama polazeći od vrha prema dolje. Dok je proizvod još uvijek vlažan, sa posebnim alatom PV 84 (PV 85 za teško dostupna područja) zbijenim kružnim potezima preći preko površine dok se ne postigne jednoliki cvjetni efekt. Nakon otprilike 8 sati na 20°C, lagano išmirglati kako bi se uklonile previše očite grudice ili ispučenja. Zatim, razblažiti proizvod STUCCO VENEZIANO 800 ili STUCCO VENEZIANO 500 ALLA CALCE sa 5% VALISA te dugim zasebnim potezima nanijeti tanki sloj; zadržavajući cvjetni efekt. Preko površine neprekidno prelaziti čistim gleterom dok se ne postigne glatka površina. Ovo je način postizanja polusjajnog cvjetnog efekta. Utrošak: na glatkoj površini, oko 1 litra za 1 - 2 m²

GRASSELLO DI CALCE sa antičkim efektom (Ref. 5 boja 452 C) Proizvod GRASSELLO DI CALCE nanijeti sa Inox gleterom PV 43, PV 44 ili PV 45, ostavljajući na površini sloj od oko 1 mm debljine što je moguće ravniji i uniformniji. Nakon otprilike 6 sati na 20°C, površinu lagano išmirglati te ukloniti prašinu. Nakon toga nepravilnim potezima dugim 6 - 10 cm i sa razmakom od 4 - 6 cm nastaviti sa raznošenjem proizvoda GRASSELLO DI CALCE preko cijele željene površine. (faza tačkanja) Nakon otprilike jednog sata na 20°C, početi ponovno od početka površine obojene sa prvim slojem, nanoseći poteze kako je gore objašnjeno ali bojeći površinu tako da svaki potez djelomično preklapa već nanese premaze. (faza zatvaranja) Ovo je način postizanja polusjajnog antičkog efekta. Utrošak: na glatkoj površini, oko 1 litra za 2 - 3 m²

MARMORINO sa antičkim efektom (Ref. 6 boja 438 C) Proizvod MARMORINO nanijeti sa inox gleterom PV 43, PV 44 ili PV 45, ostavljajući sloj od oko 2 - 3 mm debljine na zidu, na površini od 4 - 5 kvadratnih metara, u okomitim prugama polazeći od vrha prema dolje. Dok je proizvod još uvijek vlažan, tehnikom nepravilnih poteza preći preko površine inox gleterom. Nakon otprilike 8 sati na 20°C, lagano išmirglati te špahtlom ukloniti previše očite grudice ili ispučenja. Zatim, naneseći proizvod MARMORINO lagano navlažiti vodom raspršujući vodu četkom ili ručnom prskalicom. Kako bi se olakšalo nanošenje drugog sloja proizvoda MARMORINO te izbjeglo stvaranje spojeva kada se nanošenje završi, preporučujemo rad dvije osobe. Jedna od njih bi trebala nano-

siti proizvod MARMORINO laganim potezima dok bi druga inox gleterom u momentu kada Marmorino počinje da suši glačala zid cik cik potezima čime bi se dobio Antički glatki i sjajni efekat. Utrošak: na glatkoj površini, oko 1 litar za 0,8 - 1 m². 15 dana nakon aplikacije, proizvod MARMORINO poprima svoja konačna svojstva te gubi miris i može se prati.

MARMORINO sa prošaranim efektom - MARMORINO sa rustikalnim efektom (Ref. 7 boja 452 D - Ref. 8 boja 452 D)

Proizvod MARMORINO nanijeti sa inox gleterom PV 43, PV 44 ili PV 45 ostavljajući sloj od oko 3 - 4 mm debljine na zidu, na površini od 3 - 4 kvadratnih metara, u okomitim prugama polazeći od vrha prema dolje. Dok je proizvod još uvijek vlažan, sa posebnim alatom PV 84 (PV 85 za teško dostupna područja) preći preko površine dugim, valovitim potezima, u okomitom, vodoravnom ili dijagonalnom smjeru, ovisno o efektu koji se želi postići. Za rustikalni efekt, dok je proizvod MARMORINO još uvijek vlažan, izglatači tjzaravnati proizvod sa istim gleterom koji se koristio u prvobitnom nanošenju. Nakon otprilike 8 sati na 20°C, MARMORINO išmirglati kako bi se uklonile previše očite grudice ili ispučenja. Zatim, naneseći proizvod MARMORINO lagano navlažiti vodom raspršujući vodu četkom ili ručnom prskalicom.

Kako bi se olakšalo nanošenje drugog sloja proizvoda MARMORINO te izbjeglo stvaranje spojeva kada se nanošenje završi, preporučujemo da dvije osobe istovremeno obave nanošenje: jedna od njih bi trebala nanijeti proizvod MARMORINO, i dalje koristeći nehrđajuću gleter i slijedeći smjer već nanesenih šara, a dok bi druga osoba nehrđajućim gleterom prelazila preko površine dok je proizvod još uvijek svjež i dok se suši, te bi površinu neprestano glačala u svim smjerovima kako bi se postigao glatki prošarani polirani mramorni efekt. S druge strane, kako bi se postigao rustikalni efekt (Ref. 8 boja 452 D), dok je proizvod MARMORINO još uvijek svjež, navlažiti PV 46 spužvasti gleter te laganim pritisicama prelaziti s njim kružnim potezima preko MARMORINA dok se ne postigne rustikalni efekt. **Utrošak:** na glatkoj površini, oko 1 litar za 0,4 - 0,5 m². Kako bi se postigao estetski efekt iznimne ljepote, mramorni efekt sa izraženijim šarama (ref. 7 boja 452 D), proizvod GRASSELLO DI CALCE razblažiti sa 5% VALISA te nehrđajućim gleterom nanijeti tanki sloj preko MARMORINA sa prošaranim efektom. Pokušati proizvod nanijeti u smjeru prethodno nanesenih šara, neprestano polirajući sa nehrđajućim inox gleterom. Koristiti GRASSELLO DI CALCE slične boje na naneseći proizvod MARMORINO ili čak koristiti suprotne boje, slijedeći maštu. Utrošak: oko 1 litra za 9 - 10 m² (GRASSELLO DI CALCE). 15 dana nakon aplikacije, sa kasnijim nanosom proizvoda GRASSELLO DI CALCE, proizvod MARMORINO poprima svoja konačna svojstva te gubi miris i može se prati.

INTONACHINO ALLA CALCE (Ref. 9 boja 438 D) Sloj proizvoda intonachino ALLA CALCE nanijeti sa inox gleterom PV 43, PV 44 ili PV 45 te površinu dok je još vlažna tretirati kružnim potezima sa spužvastom gletericom PV 46 ili plastičnim gleterom. Kako bi se dobio glatkiji i jednolikiji fini, prije nego što se krene na završnu obradu sa spužvastim gleterom, pričekati nekoliko minuta dok proizvod zasušni. **Utrošak:** na glatkoj površini, oko 1 litar za 0,6 - 0,7 m².

BOJA ANTICA CALCE (Ref. 10 boja 438 D) Boja ANTICA CALCE treba se razblažiti sa 20 - 30% vode te se može nanijeti s četkom, valjkom ili sprejem na suhe i čvrste zidne podloge. Ako je to potrebno, izvršiti adekvatnu pripremu zida koja se sastoji u struganju, gletovanju i brušenju. Kao osnovnu boju koristiti PRIMER 200. Nakon otprilike 8 sati na 20°C, nanijeti dva sloja boje ANTICA CALCE. Pričekati oko 2 - 4 sata između nanošenja prvog i drugog sloja pri temp. 20°C. **Utrošak:** na glatkom zidu, oko 1 litar za 4 - 5 m².

ZAŠTITA I PROCES DOBIJANJA SJAJA: STUCCO VENEZIANO 800 i STUCCO VENEZIANO 500 ALLA CALCE mogu imati izuzetan sjaj koji se dobije glačajući površinu neprestano sa inox gleterom ili špahtlom dok traje faza sušenja. U suprotnom, boja se može polirati i kada je suha kružnim pokretima sa finim šmirgl-papirom granulacije 2000. Da bi zid postao periv i još više sjajan potrebno ga je zaštititi sa SJAJNIM VOSKOM 370 ili sa SJAJNIM VOSKOM 420 na bazi vode. Međutim, kod GRASSELLA DI CALCE i MARMORINA, budući da su oni već perivi SJAJNI VOSAK 370 i VOSAK 420 služe za dobijanje većeg sjaja i još veće otpornosti na pranje. Kada je CERA (vosak) suh, nakon 3 - 4 sata na 20°C, površina i dalje ostaje mat. Konačni sjajni efekat VOSKA dobije se poliranjem kružnim pokretima sa pamučnom ili vunenom krpom.

TEHNIČKI PODACI: Specifična težina: PRIMER 200: 1,550 ± 30 gr./LT. na 20°C; Stucco veneziano 800: 1,700 ± 30 gr./LT. na 20°C; STUCCO VENEZIANO 500 ALLA CALCE: 1,500 ± 30 gr./LT. na 20°C; Grassello di calce: 1,500 ± 30 gr./LT. na 20°C; Marmorino: 1,500 ± 30 gr./LT. na 20°C; Intonachino minerale: 1,700 ± 30 gr./LT. na 20°C; BOJA Antica calce: 1,360 ± 30 gr./LT. na 20°C; VALIS: 1,000 ± 30 gr./LT. na 20°C; CERA LUCIDANTE 370: 790 ± 30 gr./LT. na 20°C CERA LUCIDANTE 420 NA BAZI VODE: 1,000 ± 30 gr./LT. na 20°C. **Razblaživanje:** Svi proizvodi iz ASORTIMANA ROCOCO su spremni za upotrebu, s izuzetkom BOJE ANTICA CALCE koja se treba razblažiti sa 20 - 30% vode. **Pakovanje:** PRIMER 200 je dostupan u pakovanju od 0,5 litre i 2,5 litre; STUCCO VENEZIANO 800 BIANCO, STUCCO VENEZIANO 500 BIANCO, STUCCO VENEZIANO ALLA CALCE i GRASSELLO DI CALCE BIANCO dolaze u pakovanju od 1 litar, 4 litra i 12 litara; MARMORINO BIANCO i PITTURA ANTICA CALCE BIANCA su dostupne u pakovanju od 4 litra i 12 litara; INTONACHINO MINERALE BIANCO dolazi u pakovanju od 12 litara; COLORI dolazi u pakovanju od 80 ml i 480 ml; VALIS je dostupan u pakovanju od 200 ml i 750 ml; i na kraju, CERA LUCIDANTE 370 i 420 dolaze u pakovanju od 1 litar i 4 litra. **Temperatura kod nanošenja:** ne niža od +5°C i ne viša +30°C, i izvan dosegâ direktne sunčeve svjetlosti i vjetro. **Sušenje:** suho nakon 3 do 4 sata na temperaturi od 20°C. Stvrdnjava se nakon 24 sata, ovisno o temperaturi. **Otpornost:** kada se stvrdnjavanje završi, razvija se sloj bez mirisa i sa dobrom otpornošću na udarce i standardna habanja. marmorino, intonachino minerale i PITTURA ANTICA CALCE postaju otporne na uobičajene atmosferske uticaje, uprkos činjenici da se bjelkaste mrlje mogu formirati kao rezultat kreča koji se nalazi u proizvodu. Kako bi se smanjila pojava ovih mrlja, četkom ili sprejem nanijeti 1 - 2 zaštitna sloja proizvoda FINISH V 15. **Čišćenje opreme:** ako se proizvod još nije osušio, alat očistiti s vodom i protivnom, opremu očistiti mehaničkim putem. **Čuvanje:** Poslije upotrebe kantu dobro zatvoriti i čuvati na temperaturi između 5°C i 30°C. **Rok trajnosti:** oko 2 godine. **NAPOMENA: Na temelju našeg iskustva, date informacije su tačne. No, s obzirom da uslovi upotrebe nisu pod našom kontrolom, ne preuzimamo nikakvu odgovornost za opisane savjete i preporuke.**

Boje se, kao i partije, u odnosu na katalog mogu razlikovati od 20% do 30%. Preporučuje se da prva proba bude mala, budući da se ROCOCO sastoji od prirodnih proizvoda i specijalnih smola koje reaguju zavisno o vlazi, toplini, ventilaciji i načinu primjene. Stoga će svaka upotreba zahtijevati svoju vlastitu personalizaciju.

PAJNJA: LINJA ROCOCO SASTOJI SE OD PROIZVODA KOJI SU JAKO OSJETLJIVI NA RUKU OSOBE KOJA VR-I PRIMJENU TE SE PREPORUËUJE DA RAD ZAPOËNE I ZAVR-I ISTA OSOBA KAKO BI SE SPRIJEËILE DEFORMACIJE UËINKA I BOJE.

РЛИНИЯ ROSOCO включает в себя ряд отделочных материалов, отличающихся отменной прочностью, хорошей фотостабильностью во времени и высокой воздухопроницаемостью, благодаря чему эти материалы особенно подходят для отделки поверхностей интерьеров важной исторической и художественной ценности. ЛИНИЯ ROSOCO состоит из следующих материалов: ВЕНЕЦИАНСКАЯ ШТУКАТУРКА, ИЗВЕСТКОВАЯ ВЕНЕЦИАНСКАЯ ШТУКАТУРКА, ИЗВЕСТКОВОЕ ТЕСТО, ИСКУССТВЕННЫЙ МРАМОР, МИНЕРАЛЬНАЯ ШТУКАТУРКА и ИЗВЕСТКОВАЯ АНТИЧНАЯ КРАСКА. Все материалы ЛИНИИ ROSOCO подходят для отделки внутренних интерьеров, за исключением ИСКУССТВЕННОГО МРАМОРА, МИНЕРАЛЬНОЙ ШТУКАТУРКИ и ИЗВЕСТКОВОЙ АНТИЧНОЙ КРАСКИ, которые могут быть использованы также для наружной отделки. Материалы ЛИНИИ ROSOCO позволяют получить особые эффекты отделки такие как: эффект классической или античной венецианской штукатурки, цветочный эффект, эффект Кантри, блестящий эффект и многие другие, рождающиеся в фантазии мастера.

ХАРАКТЕРИСТИКИ: PRIMER 200 (грунтовка) и все остальные материалы ЛИНИИ ROSOCO имеют белый цвет. Для получения оттенков по палитре достаточно добавить соответствующее количество красящей пасты COLORI, указанное на каждом брикете красителя. Красители COLORI продаются в специальных дозаторах по 80 и по 480 мл (с необходимой мерной шкалой, которая позволяет добавить необходимое количество красителя для получения нужного оттенка. Или же нужный оттенок может быть получен при помощи специальных агрегатов, дозирующих красители). Для гарантии конечного результата и качества нанесения рекомендуется окрашивать материалы ЛИНИИ ROSOCO за день до их использования. Все материалы ЛИНИИ Rosoco готовы к употреблению за исключением ИЗВЕСТКОВОЙ АНТИЧНОЙ КРАСКИ, которую необходимо разбавить водой на 20 - 30%.

ПОРЯДОК ПРИМЕНЕНИЯ: Все материалы ЛИНИИ Rosoco всегда наносятся на грунтовку этой же марки, PRIMER 200, как на старые, так и на новые поверхности. Если на поверхности уже имеется покрытие, необходимо проверить, чтобы оно было прочным и не отслаивалось. В противном случае или при наличии пыльных поверхностей необходимо тщательно удалить все старое покрытие, зачистить наждачной бумагой и вымыть с водой и соответствующим моющим средством. После полного высыхания поверхности шершатым валиком или кистью наносится один слой грунтовки Primer 200 и примерно через 8 часов при температуре 20°C наносится отделка ЛИНИИ Rosoco. Расход PRIMER 200: примерно 1 литр на 5 – 6 м². **СПОСОБ НАНЕСЕНИЯ:**

ВЕНЕЦИАНСКАЯ ШТУКАТУРКА 800 КЛАССИЧЕСКАЯ и АНТИЧНАЯ - ИЗВЕСТКОВАЯ ВЕНЕЦИАНСКАЯ ШТУКАТУРКА 500 КЛАССИЧЕСКАЯ и АНТИЧНАЯ (Ссылка 1 Оттенок 452 А - Ссылка 2 Оттенок 438 А) Нанесите на поверхность ВЕНЕЦИАНСКУЮ ШТУКАТУРКУ 800 или ИЗВЕСТКОВУЮ ВЕНЕЦИАНСКУЮ ШТУКАТУРКУ 500 мастерком из нержавеющей стали PV 43 или PV 44 или PV 45 слоем примерно 1 мм таким образом, чтобы покрытие было ровным и плотным. Примерно через 8 часов при температуре 20°C тщательно отшлифуйте наждачной бумагой и нанесите на поверхность роликком ВЕНЕЦИАНСКУЮ ШТУКАТУРКУ 800 или ИЗВЕСТКОВУЮ ВЕНЕЦИАНСКУЮ ШТУКАТУРКУ 500 лубкими мазками. Для получения классического эффекта используйте шпатель из нержавеющей стали размером примерно 6 - 8 см (PV 39 - PV 40), а для античного эффекта используйте мастерок из нержавеющей стали PV 43 или PV 44 или PV 45 любого размера в зависимости от рисунка, который требуется получить. Для классического эффекта материал наносится шпателем из нержавеющей стали неровными длинными мазками по 2 - 4 см на расстоянии один от другого 2 - 3 см, распределяя материал в горизонтальном или вертикальном направлении, и при помощи той же шпатели удалите материал в противоположном направлении по всей обрабатываемой поверхности. Для получения античного эффекта материал наносится мастерком из нержавеющей стали неровными длинными мазками по 8 - 12 см на расстоянии один от другого 2 - 3 см с применением той же техники нанесения, что и для классического эффекта. Примерно через 1 час при температуре 20°C как для классического, так и для античного эффекта вновь нанести на первый слой мазки вышеописанным способом, но у края поверхности нанести мазки таким образом, чтобы новые мазки частично наложились на нанесенные ранее мазки, получая таким образом классический или античный матовый эффект. Расход: на гладкой поверхности примерно 1 литр на 2 – 3 м².

ВЕНЕЦИАНСКАЯ ШТУКАТУРКА 800 с ПРОЖИЛКАМИ - ИЗВЕСТКОВАЯ ВЕНЕЦИАНСКАЯ ШТУКАТУРКА 500 с ПРОЖИЛКАМИ (ССЫЛКА 3 Оттенок 452 В) Нанесите ВЕНЕЦИАНСКУЮ ШТУКАТУРКУ 800 или ИЗВЕСТКОВУЮ ВЕНЕЦИАНСКУЮ ШТУКАТУРКУ 500 мастерком из нержавеющей стали PV 43 или PV 44 или PV 45 слоем примерно 2 мм на поверхность площадью примерно 2 - 3 м² вертикальными полосами сверху вниз. По еще сырому покрытию провести специальной шпателем PV 84 (PV 85 для труднодоступных участков) длинными волнистыми мазками в косом, вертикальном или горизонтальном направлении в зависимости от требуемого конечного эффекта. Примерно через 8 часов при температуре 20°C слегка отшлифуйте наждачной бумагой для удаления возможных сгустков или слишком выступающих бугорков. Затем разбавить ВЕНЕЦИАНСКУЮ ШТУКАТУРКУ 800 или ИЗВЕСТКОВУЮ ВЕНЕЦИАНСКУЮ ШТУКАТУРКУ 500 на 5% средством VALIS и постепенно нанести тонкий слой материала длинными мазками по ранее нанесенным мазкам, вплоть до получения гладкой поверхности с прожилками. Таким образом получается полублестящий мраморный эффект с прожилками. Расход: на гладкой поверхности примерно 1 литр на 1 - 2 м².

ВЕНЕЦИАНСКАЯ ШТУКАТУРКА 800 с ЦВЕТЧНЫМ ЭФФЕКТОМ - ИЗВЕСТКОВАЯ ВЕНЕЦИАНСКАЯ ШТУКАТУРКА 500 с ЦВЕТЧНЫМ ЭФФЕКТОМ (ССЫЛКА 4 Оттенок 438 В) Нанесите ВЕНЕЦИАНСКУЮ ШТУКАТУРКУ 800 или ИЗВЕСТКОВУЮ ВЕНЕЦИАНСКУЮ ШТУКАТУРКУ 500 с ЦВЕТЧНЫМ ЭФФЕКТОМ мастерком из нержавеющей стали PV 43 или PV 44 или PV 45 слоем примерно 2 мм на поверхность площадью примерно 2 – 3 м² вертикальными полосами сверху вниз. По еще сырому покрытию провести специальной шпателем PV 84 (PV 85 для труднодоступных участков) узкими мазками вращательными движениями для получения однородного цветочного эффекта по всей поверхности. Примерно через 8 часов при температуре 20°C слегка отшлифуйте наждачной бумагой для удаления возможных сгустков или слишком выступающих бугорков. Затем разбавить ВЕНЕЦИАНСКУЮ ШТУКАТУРКУ 800 или ИЗВЕСТКОВУЮ ВЕНЕЦИАНСКУЮ ШТУКАТУРКУ 500 на 5% средством VALIS и постепенно нанести тонкий слой материала, повторяя цветочный эффект и непрерывно размывая шпателем без материала вплоть до получения гладкой поверхности с полублестящим цветочным эффектом. Расход: на гладкой поверхности примерно 1 литр на 1 - 2 м².

ИЗВЕСТКОВОЕ ТЕСТО с АНТИЧНЫМ ЭФФЕКТОМ (ССЫЛКА 5 Оттенок 452 С) Нанесите ИЗВЕСТКОВОЕ ТЕСТО мастерком из нержавеющей стали PV 43 или PV 44 или PV 45 слоем примерно 1 мм таким образом, чтобы покрытие было ровным и плотным. Примерно через 6 часов при температуре 20°C тщательно отшлифуйте наждачной бумагой и нанесите ИЗВЕСТКОВОЕ ТЕСТО неровными мазками длиной 6 – 10 см на расстоянии один от другого 4 - 6 см по всей обрабатываемой поверхности. Примерно через 1 час при температуре 20°C вновь нанести на первый слой мазки описанным выше способом, но у края поверхности нанести мазки таким образом, чтобы новые мазки частично наложились на нанесенные ранее мазки, получая таким образом полублестящий античный эффект. Расход: на гладкой поверхности примерно 1 литр на 2 - 3 м². **ИСКУССТВЕННЫЙ МРАМОР с АНИЧНЫМ ЭФФЕКТОМ (ССЫЛКА 6 Оттенок 438 С)** Покройте поверхность площадью 4 - 5 м² ИСКУССТВЕННЫМ МРАМОРОМ при помощи мастерка из нержавеющей стали PV 43 или PV 44 или PV 45 неровными мазками слоем примерно 2 - 3 мм вертикальными полосами сверху вниз. По еще сырому покрытию проведите его раз мастерком из нержавеющей стали неровными движениями. Примерно через 8 часов при температуре 20°C слегка отшлифуйте наждачной бумагой, используйте шпатель для удаления возможных сгустков или слишком выступающих бугорков. Затем слегка смочите нанесенный ИСКУССТВЕННЫМ МРАМОР водой при помощи кисти или ручного разбрызгивателя. Для облегчения нанесения второго слоя ИСКУССТВЕННОГО МРАМОРА и во избежание образования стыков по завершении нанесения материала, рекомендуется работать двум мастерам одновременно. Один наносит ИСКУССТВЕННЫМ МРАМОР, а второй в процессе сушки покрытия проводит по нему мастерком из нержавеющей стали и нерерывно разглаживает его во всех направлениях

для получения гладкого и блестящего покрытия с прекрасным анитчным эффектом. Расход: на гладкой поверхности примерно 1 литр на 0,8 - 1 м². Через 15 суток после нанесения ИСКУССТВЕННЫЙ МРАМОР проявляет свои окончательные характеристики, становясь воздухопроницаемым и влагустойчивым.

ИСКУССТВЕННЫЙ МРАМОР с ПРОЖИЛКАМИ - ИСКУССТВЕННЫЙ МРАМОР с ЭФФЕКТОМ КАНТРИ (ССЫЛКА 7 Оттенок 452 D - ССЫЛКА 8 Оттенок 452 D) Покройте поверхность площадью 3 - 4 м² ИСКУССТВЕННЫМ МРАМОРОМ при помощи мастерка из нержавеющей стали PV 43 или PV 44 или PV 45 слоем примерно 3 - 4 мм вертикальными полосами сверху вниз. По еще сырому покрытию для получения эффекта прожилки проведите еще раз специальным мастерком PV 84 (PV 85 для труднодоступных участков) длинными волнистыми мазками в косом, вертикальном или горизонтальном направлении в зависимости от требуемого конечного эффекта. Для эффекта Кантри разгладьте сырой ИСКУССТВЕННЫЙ МРАМОР тем же мастерком, использованным для нанесения первого слоя. Примерно через 8 часов при температуре 20°C отшлифуйте наждачной бумагой для удаления возможных сгустков или слишком выступающих бугорков. Затем слегка смочите нанесенный ИСКУССТВЕННЫМ МРАМОР водой при помощи кисти или ручного разбрызгивателя. Для облегчения нанесения второго слоя ИСКУССТВЕННОГО МРАМОРА и во избежание образования стыков по завершении нанесения материала рекомендуется работать двум мастерам одновременно. Один наносит ИСКУССТВЕННЫМ МРАМОР мастерком из нержавеющей стали по нанесенным ранее мазкам, а второй в процессе сушки покрытия проводит по нему мастерком из нержавеющей стали и нерерывно разглаживает его во всех направлениях для получения гладкого покрытия с эффектом мрамора с прожилками. Для получения эффекта Кантри (ССЫЛКА 8 Оттенок 452 D) в процессе сушки ИСКУССТВЕННОГО МРАМОРА смочите водой мастерок с губкой PV 46 и проведите им по поверхности, отделанной ИСКУССТВЕННЫМ МРАМОРОМ вращательными движениями с легким нажимом вплоть до получения эффекта Кантри. Расход: на гладкой поверхности примерно 1 литр на 0,400 - 0,500 м². Для получения особо красивого эффекта с более ярко выраженными прожилками мрамора (ССЫЛКА 7 Оттенок 452 D) разбавьте ИЗВЕСТКОВОЕ ТЕСТО на 5% средством VALIS и нанесите его мастерком из нержавеющей стали тонким слоем по ИСКУССТВЕННОМУ МРАМОРУ с прожилками, стараясь делать мазки в том же направлении, что и ранее нанесенные прожилки, непрерывно разглаживая мастерком из нержавеющей стали. Используйте ИЗВЕСТКОВОЕ ТЕСТО с оттенком, похожим на уже нанесенный ИСКУССТВЕННЫМ МРАМОР, или можно также использовать контрастные оттенки в зависимости от фантазии мастера. Расход: примерно 1 литр на 9 - 10 м² (ИЗВЕСТКОВОЕ ТЕСТО). Через 15 суток после нанесения ИСКУССТВЕННЫЙ МРАМОР с отделкой из ИЗВЕСТКОВОГО ТЕСТА проявляет свои окончательные характеристики, становясь воздухопроницаемым и влагустойчивым.

ИЗВЕСТКОВАЯ ШТУКАТУРКА (Ссылка 9 Оттенок 438 D) Нанесите один слой ИЗВЕСТКОВОЙ ШТУКАТУРКИ мастерком из нержавеющей стали PV 43 или PV 44 или PV 45 и по еще сырой поверхности пройдитесь мастерком с губкой PV 46 или пластиковым мастерком вращательными движениями. Для получения более гладкой и однородной поверхности подождите несколько минут для хорошего натяжения материала перед его обработкой мастерком с губкой. Расход: на гладкой поверхности примерно 1 литр на 0,600 - 0,700 м².

ИЗВЕСТКОВАЯ АНТИЧНАЯ КРАСКА (Ссылка 10 Оттенок 438 D) ИЗВЕСТКОВАЯ АНТИЧНАЯ КРАСКА разбавляется водой на 20 - 30% и может быть нанесена при помощи кисти, валика или распылителя на прочные поверхности. В случае возможного отслоения старого покрытия необходимо тщательно удалить все старое покрытие, зачистить наждачной бумагой и покрыть одним слоем грунтовки PRIMER 200. Примерно через 8 часов при температуре 20°C наносятся 2 слоя ИЗВЕСТКОВОЙ АНТИЧНОЙ КРАСКИ. После нанесения первого слоя необходимо подождать примерно 2 – 4 часа при температуре 20°C перед нанесением второго слоя. Расход: на гладкой стене примерно 1 литр на 4 - 5 м².

ЗАЩИТНОЕ ПОКРЫТИЕ и ПОЛИРОВКА: ВЕНЕЦИАНСКАЯ ШТУКАТУРКА 800 и ИЗВЕСТКОВАЯ ВЕНЕЦИАНСКАЯ ШТУКАТУРКА 500 могут быть отполированы при помощи шпателя или мастерка из нержавеющей стали, разглаживая с легким нажимом на еще сырой материал в процессе сушки вплоть до получения нужной степени блеска. В качестве альтернативы можно отполировать высохший материал супермелкой наждачной бумагой Carta Microfine 2000 вращательными движениями с легким нажимом на поверхность. Для того, чтобы ВЕНЕЦИАНСКАЯ ШТУКАТУРКА 800 и ИЗВЕСТКОВАЯ ВЕНЕЦИАНСКАЯ ШТУКАТУРКА 500 стали водонепроницаемыми и более блестящими, на них наносится ПОЛИРОВАЛЬНЫЙ ВОСК 370 (раствор) или ВОДЯНОЙ ПОЛИРОВАЛЬНЫЙ ВОСК 420. Для ИЗВЕСТКОВОГО ТЕСТА и ИСКУССТВЕННОГО МРАМОРА используется ПОЛИРОВАЛЬНЫЙ ВОСК 370 или 420 только для большего блеска и водонепроницаемости этих покрытий. После высыхания ВОСКА через 3-4 часа при температуре 20°C поверхность все еще остается матовой. Для получения блеска необходимо отполировать поверхность шерстяной тряпкой вращательными движениями с легким нажимом вплоть до получения нужной степени блеска.

ТЕХНИЧЕСКИЕ ДАННЫЕ: Удельный вес Грунтовка PRIMER 200: 1.550 ± 30 гр/л при 20°C; ВЕНЕЦИАНСКАЯ ШТУКАТУРКА 800: 1.700 ± 30 гр/л при 20°C; ИЗВЕСТКОВАЯ ВЕНЕЦИАНСКАЯ ШТУКАТУРКА 500: 1.500 ± 30 гр/л при 20°C; ИЗВЕСТКОВОЕ ТЕСТО: 1.500 ± 30 гр/л при 20°C; ИСКУССТВЕННЫЙ МРАМОР: 1.500 ± 30 гр/л при 20°C; МИНЕРАЛЬНАЯ ШТУКАТУРКА: 1.700 ± 30 гр/л при 20°C; ИЗВЕСТКОВАЯ АНТИЧНАЯ КРАСКА: 1.360 ± 30 гр/л при 20°C; VALIS: 1.000 ± 30 гр/л при 20°C; ПОЛИРОВАЛЬНЫЙ ВОСК 370 (раствор): 0.790 ± 30 гр/л при 20°C ВОДЯНОЙ ПОЛИРОВАЛЬНЫЙ ВОСК 420: 1.000 ± 30 гр/л при 20°C **Раствор:** Все материалы ЛИНИИ ROSOCO готовы к применению за исключением ИЗВЕСТКОВОЙ АНТИЧНОЙ КРАСКИ, которая должна быть разведена водой на 20 - 30%. **Упаковки:** Грунтовка PRIMER 200 продается в упаковках по 0,500 - 2,5 литра; БЕЛАЯ ВЕНЕЦИАНСКАЯ ШТУКАТУРКА 800 или БЕЛАЯ ИЗВЕСТКОВАЯ ВЕНЕЦИАНСКАЯ ШТУКАТУРКА 500 и БЕЛОЕ ИЗВЕСТКОВОЕ ТЕСТО продаются в упаковках по 1-4-12 литров; БЕЛЫЙ ИСКУССТВЕННЫЙ МРАМОР и БЕЛАЯ ИЗВЕСТКОВАЯ АНТИЧНАЯ КРАСКА продаются в упаковках по 4 и 12 литров; БЕЛАЯ МИНЕРАЛЬНАЯ ШТУКАТУРКА в упаковке по 12 литров; Красители COLORI в упаковках по 80 и 480 мл; VALIS продается в упаковках по 0,200 - 0,750 литров; ПОЛИРОВАЛЬНЫЙ ВОСК 370 и 420 продается в упаковках по 1 - 4 литра. **Температура нанесения:** от +5°C до +30°C без воздействия ветра и солнца. **Сушка:** высыхает за 3 - 4 часа при температуре 20°C. Затвердевает за 24 часа в зависимости от температуры помещения. **Прочность:** после полного затвердения материала получается воздухопроницаемая пленка, устойчивая к ударам и нормальному трению. Кроме того ИСКУССТВЕННЫЙ МРАМОР, МИНЕРАЛЬНАЯ ШТУКАТУРКА и ИЗВЕСТКОВАЯ АНТИЧНАЯ КРАСКА становятся устойчивыми к нормальным атмосферным явлениям несмотря на возможное появление беловатых пятен под воздействием дождя по причине содержания в материале извести. Во избежание этого явления можно нанести 1 – 2 слоя защитного покрытия FINISH V 15 кистью или распылителем. **Чистка инструментов:** сырой материал удаляется водой; высохший материал удаляется механически. **Хранение:** хранить в плотно закрытой банке, даже после использования, при температуре от +5°C до +30°C. **Стабильность:** примерно 2 года. **ОСОБЫЕ МЕРЫ ПРЕДОСТОРОЖНОСТИ:** Избегайте попадания на кожу, предохраните глаза и лицо. В случае попадания материала в глаза сразу же обильно промойте водой и обратитесь к врачу. Не мыть инструменты в реках, каналах и т.д. **ПРЕДУПРЕЖДЕНИЯ для пользователя:** Наш опыт является гарантией точности и полноценности представленных сведений. Тем не менее мы не можем предусмотреть всех возможных условий применения наших материалов, поэтому мы не берем на себя ответственность за предоставленные рекомендации и советы. Оттенки в данном каталоге указаны только в качестве примера, так как материалы содержат известь и природные вещества. Кроме того оттенки могут варьировать в зависимости от типа отделки и от конечного эффекта, который требуется получить, поэтому мы не можем гарантировать полное соответствие оттенков указанным образцам. Производитель и дистрибьютор снимают с себя ответственность за возможные различия между разными партиями материалов или в случае нечитаемости этикеток. В случае различия партий во получения разных оттенков при нанесении материалов рекомендуется смешать весь используемый для отделки материал в одной большой емкости.

VALPAINT TUNISIE S.A.
Zone Industrielle Zaghouan
1100 ZAGHOUAN - TUNISIE
Tel +216 71 751 223 / +216 72 681 051
Fax +216 71 751 344 / +216 72 681 071
E-mail: valpaint.tunisie@valpaint.com.tn

VALPAINT ESPANA S.L.
Calle Magdalenes, 25 3°
08002 BARCELONA - ESPAÑA
Tel. +34 93 6382645
Fax +34 93 6382735
E-mail: info@valpaint.es

VALPAINT DESIGN D.O.O.
Džemala Bijedića, 281
71000 SARAJEVO - BIH
Tel. +387 33 626134 / +387 33 761116
Fax. +387 33 761115
E-mail: valpaint@bih.net.ba

Altro Punto Vendita:
V Proleterske Brigade, 255
81000 PODGORICA - MONTENEGRO
Tel./Fax +382 20 656938
E-mail: info@valpaint-design.com

Altro Punto Vendita:
TC Solidum-Škorpikova, 11
10090 ZAGREB - CROATIA
Tel./Fax. +385 1 3794918
E-mail: info@valpaint-design.hr



VIDEO



VALPAINT S.p.A.

Via dell'Industria, 80 - 60020 POLVERIGI (AN) ITALY - Tel. +39 071 906383 (r.a.) - Fax +39 071 906384 www.valpaint.it - E-mail: info@valpaint.it

AZIENDA CERTIFICATA ISO 9001:2008 ED ISO 14001:2004

ROGOCO

ROGOCO